



DNA:n tilinpäätös 2010

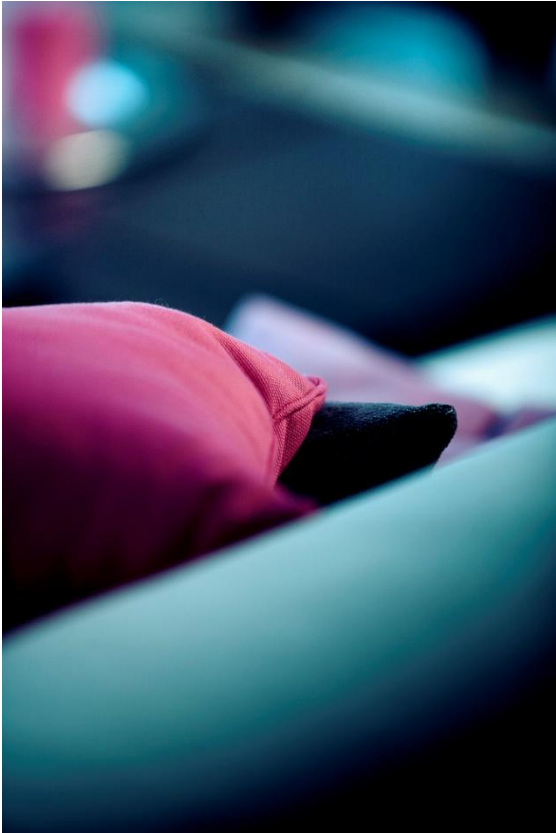
Lehdistötilaisuus

Konsernijohtaja Riitta Tiuraniemi

Talous- ja hallintojohtaja
Ilkka Pitkänen

8.2.2011

DNA:n vuosi 2010



- Yhteenveto 2010 tuloksesta
- Katsaus liiketoiminta-alueisiin
 - Kuluttajaliiketoiminta
 - Yrityслиiketoiminta
- Muut ajankohtaiset asiat
 - HDTV-toiminnan käynnistäminen
 - 4G:n lanseeraus
- Tulevaisuuden näkymät

Vuosi 2010: Liikevaihto kasvoi edelleen

- Liikevaihdossa saavutimme 6 prosentin kasvun
 - Liikevaihtoa kasvatti erityisesti Welhon yhdistyminen DNA:han
- Liikevoitto kasvoi ja käyttökate parani edellisvuoteen verrattuna
 - Käyttökate ja tulosta nosti erityisesti kuluttajaliiketoiminnan kasvanut liikevaihto
 - Viimeisellä neljänneksellä tulosta painoi mm. lisääntyneet materiaalikulut ja asiakastietojärjestelmän uudistuskustannukset
- Matkaviestinliittymäkanta kasvoi vuoden aikana 161 000 liittymällä
- Kaapeli-tv:n markkinaosuus kasvoi merkittävästi 43 prosenttiin Welho-kaupan myötä
 - Samassa yhteydessä Sanomasta tuli DNA:n toiseksi suurin omistaja 21 prosentin osuudella
- Antenniverkon HDTV-rakentaminen alkoi ja loppuvuonna käynnistyivät koelähetykset

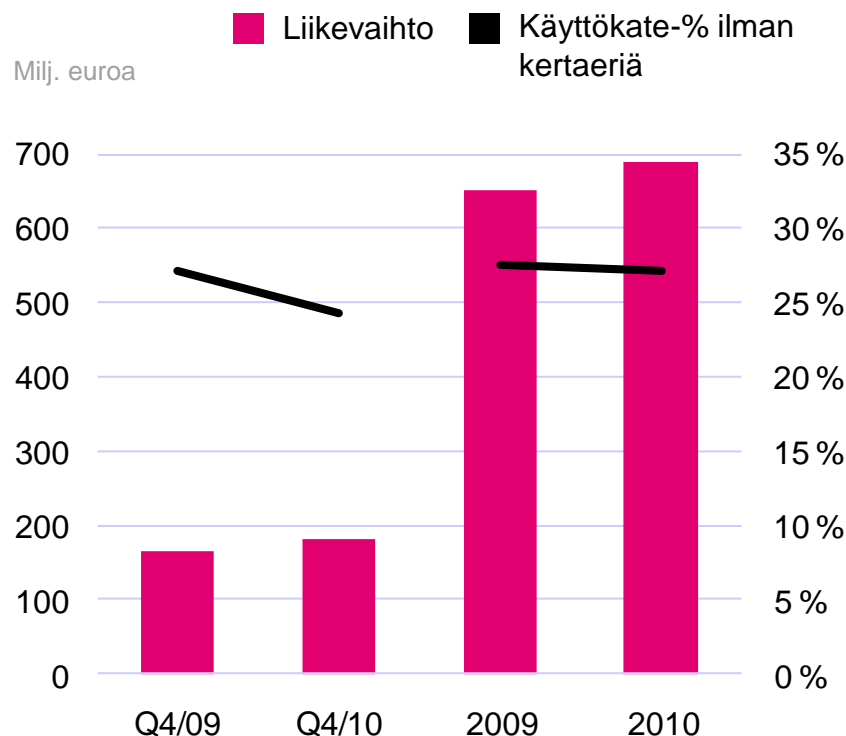


Keskeiset talouden tunnusluvut

Milj. €	10–12/2010	10–12/2009	1–12/2010	1–12/2009
Liikevaihto	182,0	165,2	690,5	652,2
Käyttökate	39,9/44,2*	49,0/44,7*	182,1/187,0*	167,2/179,5*
<i>Käyttökate-%</i>	<i>21,9/24,3*</i>	<i>29,6/27,1*</i>	<i>26,4/27,1*</i>	<i>25,6/27,5*</i>
Liikevoitto	7,5/11,8*	-75,6/15,0*	65,2/70,2*	-43,8/63,4*
<i>Liikevoitto-%</i>	<i>4,1/6,5*</i>	<i>-45,8/9,1*</i>	<i>9,4/10,2*</i>	<i>-6,7/9,7*</i>
Käyttöomaisuusinvestoinnit	37,2	31,3	77,4	87,4
Rahavirta investointien jälkeen	-2,7	14,3	71,8	52,5
			31.12.10	31.12.09
Nettovelka/käyttökate			0,56	0,86
Omavaraisuusaste, %			63,6	55,3
Henkilöstö kauden lopussa			1 003	818

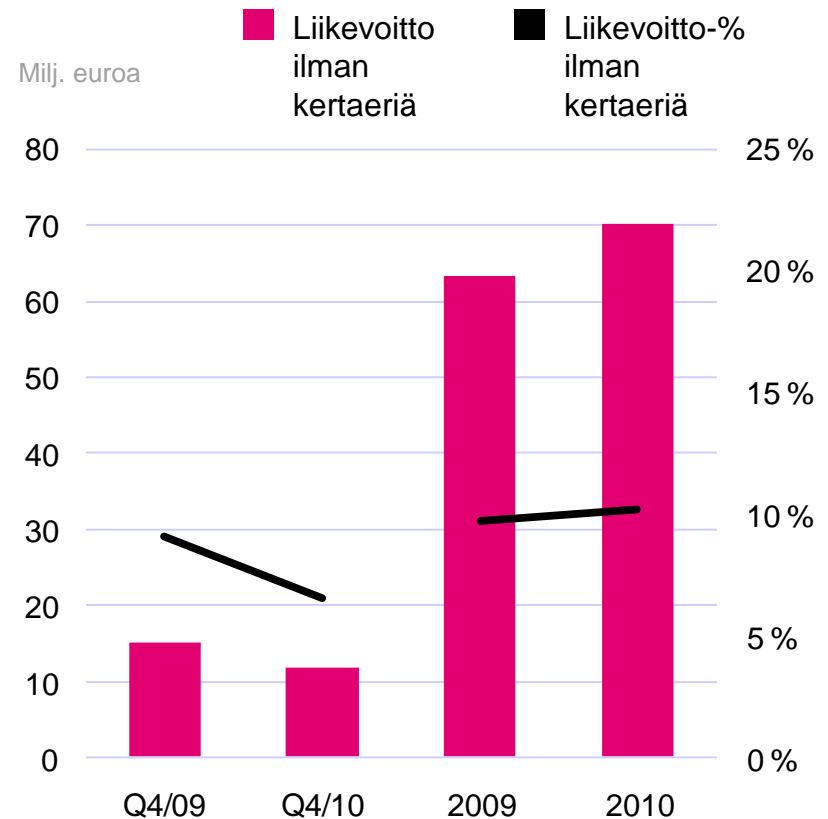
Liikevaihdossa myönteinen kehitys

- Liikevaihto kasvoi 6 prosenttia vuonna 2010, loka-joulukuussa kasvua oli 10 prosenttia
 - Suurin yksittäinen syy Welho-liiketoiminnan hankinta
- Koko vuoden käyttökate parani hieman kovasta kilpailusta huolimatta 182,1 miljoonaan euroon (1-12/2009: 167,2)
 - Koko vuoden käyttökate ilman kertaeriä parani 187,0 miljoonaan euroon (1-12/2009: 179,5)
- Käyttökate oli loka-joulukuussa 39,9 miljoonaa euroa (9-12/2009: 49,0)
 - Loka-joulukuun käyttökate ilman kertaeriä oli 44,2 miljoonaa euroa (10-12/2009: 44,7)
 - Käyttökätettä rasittivat erityisesti materiaalikulut, asiakastietojärjestelmän uudistus, kiristyneen kilpailun aiheuttamat toimenpiteet ja yt-neuvotteluihin liittyvä kertaluonteinen varaus



Liikevoitto kasvoi

- Tulostaso edellisvuotta korkeampi myös huomioiden edellisvuoden kertaluonteisen liikearvon arvonalennuksen (94,9)
- Koko vuoden liikevoitto oli 65,2 miljoonaa euroa (1-12/2009: -43,8)
 - Liikevoitto ilman kertaeriä kasvoi 70,2 miljoonaan euroon (1-12/2009: 63,4)
- Loka-joulukuun liikevoitto oli 7,5 miljoonaa euroa (10-12/2009: -75,6), sitä rasitti yksittäiset kuluerät
 - Loppuvuoden liikevoitto ilman kertaeriä oli 11,8 miljoonaa euroa (10-12/2009: 15,0)
- Rahavirta investointien jälkeen parani 71,8 miljoonaan euroon (1-12/2009: 52,5)



Keskeiset operatiiviset tunnusluvut

	12/2010	12/2009	9/2010	
Matkaviestinliittymät *	2 108 000	1 947 000	2 078 000	↑
Liittymäkohtainen liikevaihto (ARPU**)	21,7	22,4	21,7	▬
Asiakasvaihtuvuus (CHURN**)	18,7	16,2	18,3	↑
Kiinteän verkon laajakaistaliittymät	291 000 (167 000)	180 000	289 000 (170 000)	↑
Kaapeli-tv-liittymät	598 000 (272 000)	270 000	596 000 (273 000)	↑
Lankaliittymät	171 000	197 000	174 000	↓

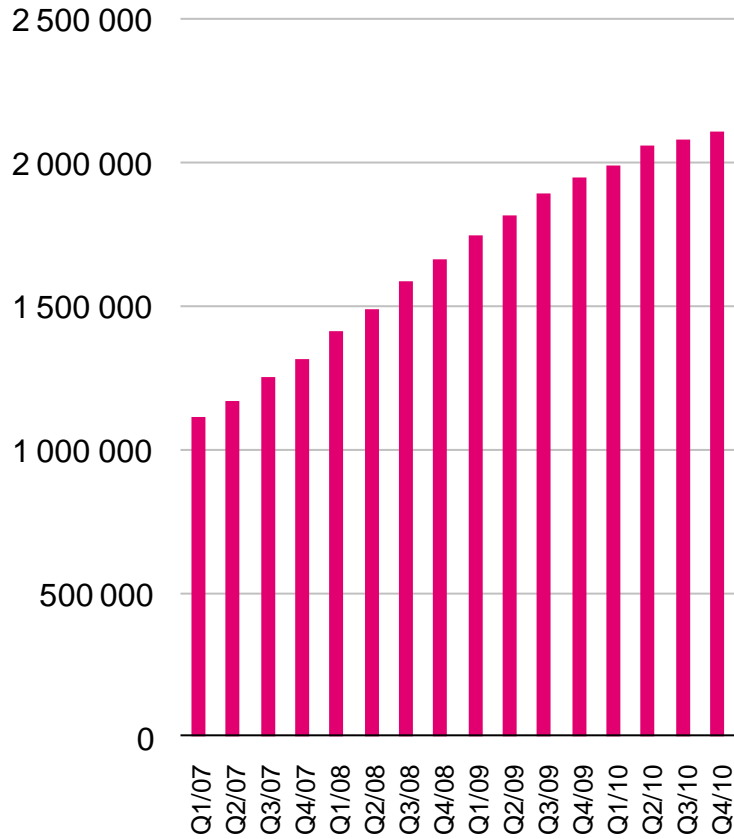
Luvut suluissa ilman Welhoa

*Liittymämäärä sisältää mobiililaajakaistaliittymät

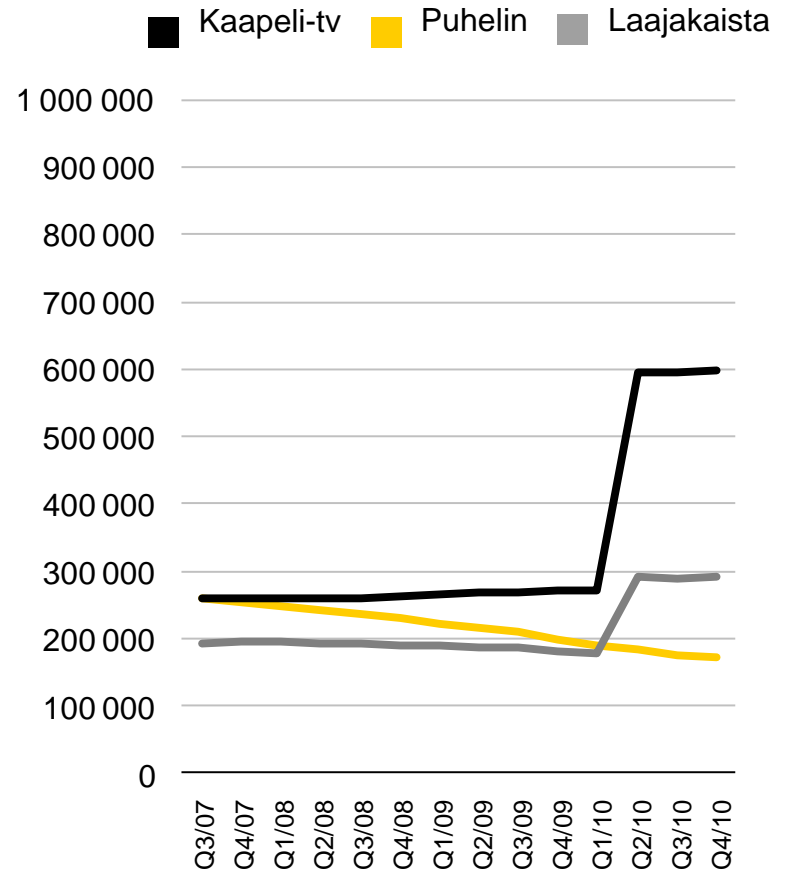
**Sisältää vain postpaid-puheliittymät

Liittymämäärät

Matkaviestintä



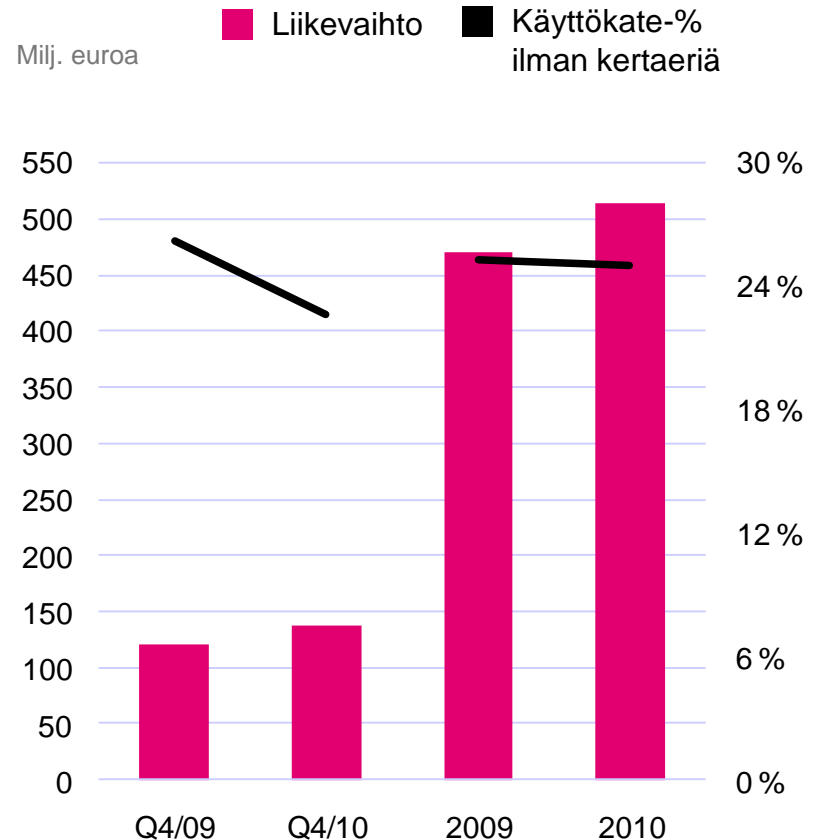
Kiinteä verkko



Kuluttajaliiketoiminta

- Liikevaihto kasvoi vuositasolla 9,0 %
- Kiinteän verkon liittymämäärä kasvoi merkittävästi Welho-kaupan myötä
- Käyttökate 125,7 miljoonaa euroa, kasvua 11,3 % vuositasolla (Ilman kertaeriä 128,6 ja parannusta 8,0 %)
- Liikevoitto 52,7 miljoonaa euroa, parannusta 149,9 %* (Ilman kertaeriä 55,5 ja parannusta 38,1 %)
- Tulosta paransivat Welho-kauppa ja matkaviestinpalveluiden kasvu. Sitä heikensivät loppuvuotta kohti lisääntyneet materiaalikulut, asiakastietojärjestelmän uudistus, kiristyneen kilpailun aiheuttamat toimet ja yt-neuvotteluvaraus.

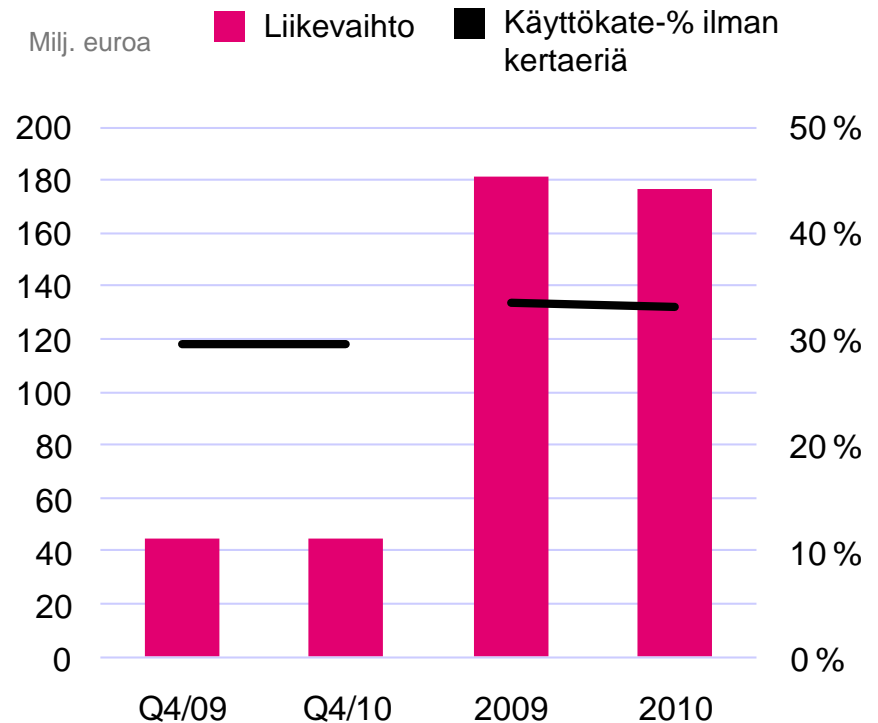
* Vertailuluvussa mukana kuluttajaliiketoimintaan kohdistunut 13,0 miljoonan euron liikearvon arvonalennus



Yritysvaihto

- Liikevaihto heikkeni viime vuodesta 2,2 %
 - Kasvua matkaviestinpalveluissa, laskua kiinteissä puhelpalveluissa ja operaattorimyynissä
- Käyttökate 56,3 miljoonaa euroa, kasvua 3,5 % (ilman kertaeriä 58,4 ja laskua 3,6 %)
- Liikevoitto 12,6 miljoonaa euroa, parannusta 119,5 %* (ilman kertaeriä 14,7 ja laskua 37,6 %)
- Tulosta heikensivät pienempi liikevaihto, asiakastietojärjestelmän uudistus sekä yt-neuvotteluvaraus
- DNA julkaisi lokakuussa merkittävän yhteistyön yritysmarkkinassa Googlen kanssa

* Vertailuluvussa mukana yritysvaihtoon kohdistunut 81,9 miljoonan euron liikearvon arvonlennus





HDTV ja 4G

HDTV

- DNA on 43 prosentin markkinaosuudellaan Suomen suurin kaapeli-TV-toimija
- Antenniverkon lähetykset vahvistavat entisestään asemaa TV-palveluiden tarjoajana
- DNA käynnisti ensimmäisenä Suomessa ja yhtenä Euroopan ensimmäisistä maista T2-standardin mukaiset antenniteräväpiirtolähetykset 1.1.2011
- T2-lähetykset näkyvät tällä hetkellä pääkaupunkiseudun kuntien ohella Lahden, Salon, Tampereen ja Turun seuduilla
 - DNA:n verkkoa laajennetaan jatkuvasti uusille alueille, verkko laajenee tämän vuoden aikana kattamaan 80 % suomalaisista
- Lähetykset ovat vielä maksuttomia, tarjolla on neljä toisiaan täydentävää kanavaa: musiikkikanava MTVN HD, elokuvakanava Canal+Film HD, luontodokumenttikanava Animal Planet HD ja urheilukanava Nelonen Pro 1 HD

HD-kilpailun avautuminen

- DNA:n tavoitteena on avata kilpailu käytännössä monopolina toimineessa antenniverkon tv-markkinassa
- Aito kilpailu edellyttää vähintään kahta maantieteellisesti ja toimilupien osalta yhtä varteenotettavaa verkkotoimijaa
- LVM päättää kilpailulle kriittisistä ohjelmisto- ja verkkotoimiluvista helmikuussa 2011
- Kilpailun muodostuminen on tärkeää markkinoiden kehityksen vuoksi
- Aidon kilpailun myötä DNA:n antenniverkko mahdollistaa antenni-tv-markkinassa samantyyppisen hintojen laskun, jonka DNA:n matkaviestinverkko sai aikaan matkapuhelinmarkkinassa

Nopeat 4G-yhteydet tänä vuonna

- DNA:n 4G-palvelut tulevat suurimmissa kaupungeissa tarjolle kuluvan vuoden aikana
- Yhdessä Ericssonin kanssa toteutettava LTE-pohjainen 4G-verkko tarjoaa entistä paremman käyttökokemuksen vähentämällä yhteysviiveitä, lisäämällä kaistanleveyttä ja tuomalla markkinoille QoS-tekniikkaan (Quality of Service) pohjautuvat palvelut

3G-verkosta

- DNA:n 3G-verkko kattaa jo lähes 5 miljoonaa ihmistä
- 3G-verkko on koko vuoden 2010 laajentunut kovaa, satojen tukiasemien kuukausivauhtia
- Sama kova laajenemistahti jatkuu myös vuonna 2011



Tulevaisuuden näkymät

Markkinanäkymät

Kasvatavat markkinat

- Kasvavia liiketoimintoja ovat mobiililaajakaista, tv-palvelut ja M2M
- Älypuhelinien ja tablettitietokoneiden myynti kasvaa voimakkaasti
 - Tämä lisää mobiililaajakaistaliittymien myyntiä ja kasvattaa kyseistä markkinaa
- Kiinteän laajakaistan liiketoiminnan arvon ennakoitaan pysyvän ennallaan

Laskevat markkinat

- Kiinteän verkon puhepalvelut jatkavat laskua
- Operaattorimyynti vähenee tasaisesti

Taloudellinen tilanne

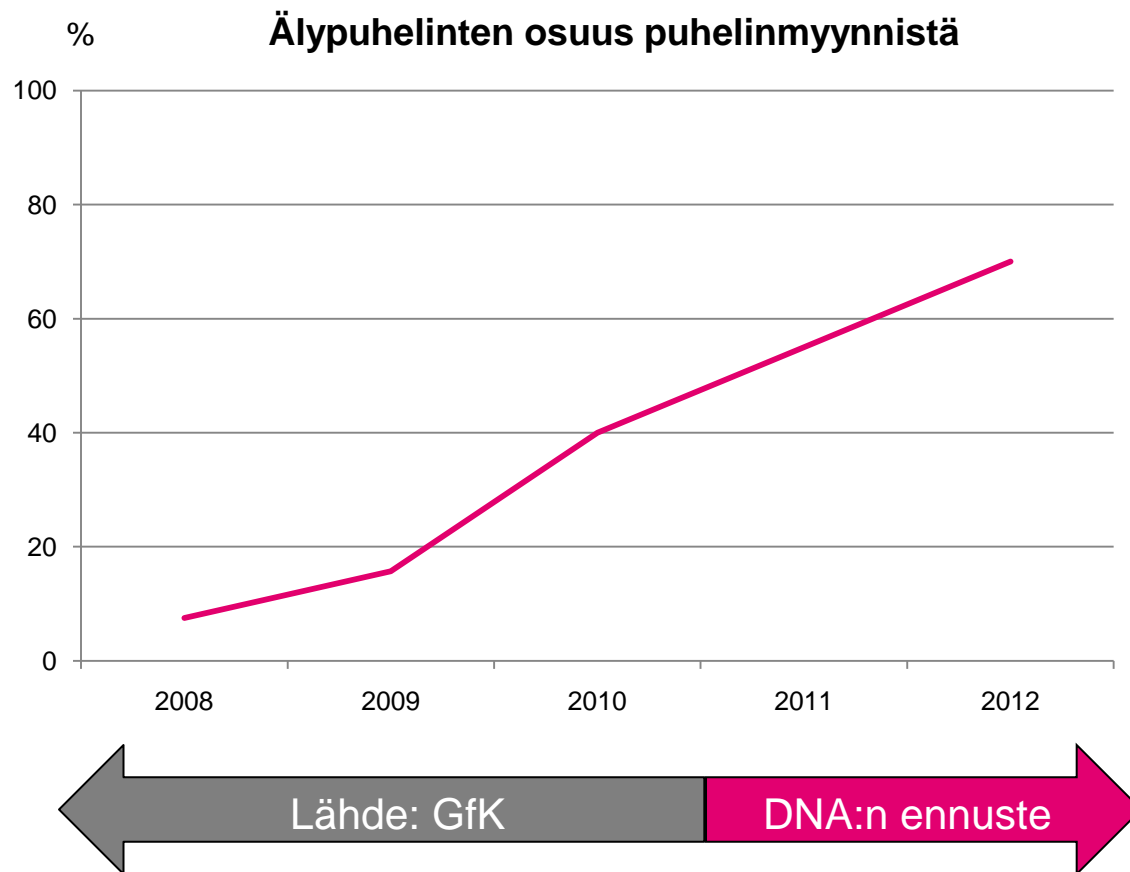
- Yleisen taloudellisen tilanteen arvioidaan elpyvän Suomessa
- Suomen tietoliikennemarkkinan kokonaisarvon ennakoitaan pysyvän nykyisellä tasolla

Regulaatio

- EU:n sähköisen viestinnän direktiivien mukaiset viestintämarkkinalain muutokset tulevat voimaan 25.5.2011
 - Merkittävin muutos koskee numeronsiirron ulottamista myös määräaikaisiin sopimuksiin, mikä tulee entisestään lisäämään teleoperaattoreiden välistä kilpailua

Älypuhelinmarkkinan kehitys Suomessa

- Älypuhelinmyynti kasvaa tällä hetkellä voimakkaasti, mikä lisää mobiililaajakaistan kysyntää
- Myös tablettitietokoneiden myynti lisää osaltaan liittymämyyntiä



8.2.2011

DNA:n näkymät

- Kilpailun kuluttajamarkkinassa uskotaan kiristyvän entisestään erityisesti viestintämarkkinalain muutoksen myötä
 - Liiketoiminta käynnistyy antenni-tv-verkoissa ja maksu-tv-toiminnassa
- Kilpailun yritysmarkkinassa ennakoidaan säilyvän kireänä
- DNA aikoo investoida voimakkaasti 4G-verkkoon
- Konsernin rahoitusaseman arvioidaan pysyvän hyvänä ja liikevaihdon kasvavan erityisesti Welho-liiketoiminnan integroinnin myötä
- Käyttökateen ja liikevoiton ilman kertaluonteisia eriä arvioidaan olevan samalla tasolla tai hiukan paremmat kuin vuonna 2010

	Tulos 2010	Tavoite 2011	Pitkän aikavälin tavoitteet
Liikevaihdon kasvu	6 %	5–7 %	Yli markkina-kasvun
Käyttökate-%	26 %	26–28 %	Saavutetaan kilpailijat
Omavaraisuusaste, %	63,6 %	Ennallaan	Min 50 %
Velkaantumisaste, %	16,1 %	Ennallaan	Max 50 %
Oman pääoman tuotto, %	8,7 %	9-10 %	12-14 %
Nettovelka/käyttökate	0,56	Ennallaan	Max 1,5



Kiitos. Kysymyksiä?

Tunnusluvut

Milj. €	1-12/2010	1-12/2009
Oma pääoma/osake	66,4	56,0
Korollinen nettovelka	102,4	144,5
Gearing, %	16,1	34,5
Omavaraisuusaste, %	63,6	59,4
Nettovelka/käyttökate	0,56	0,88
Sijoitetun pääoman tuotto (ROI), %	9,6	-6,1
Oman pääoman tuotto, %	8,7	-11,6
Bruttoinvestoinnit, milj. €	83,4	87,9
Bruttoinvestoinnit, % liikevaihdosta	12,1	13,5
Henkilöstö kauden lopussa	1003	818