



VUOSI-  
KERTOMUS  
2012

# Yritysvastuun johtaminen DNA:lla

DNA on moderni, suomalainen tietoliikennekonserni, joka on sitoutunut jatkuvaan liiketoiminnan kehittämiseen ympäristönsä ja sidosryhmänsä huomioon ottavalla tavalla. DNA:n yritysvastuu perustuu sen arvoihin, yrityskulttuuriin ja liiketoiminnan tavoitteisiin. Vuoden 2012 aikana DNA:ssa on otettu useita edistysaskeleita yritysvastuun toteuttamisessa.



Yritysvastuu kuuluu DNA:lla hallituksen ja toimitusjohtajan tehtäväkenttään. Hallitus käsittelee yritysvastuuseen liittyviä asioita kaksi kertaa vuodessa. Konsernin talousjohtaja vastaa yritysvastuusta johtoryhmän tasolla ja johtaa horisontaalista yritysvastuuryhmää. Käytännön yritysvastuutyöstä vastaa konsernin yritysvastuuasiantuntija, joka raportoi johtoryhmälle neljännesvuosittain.

DNA:lle on tärkeää tunnistaa liiketoimintansa vaikutukset yhteiskuntaan ja ympäristöön. Tämän vuoksi DNA teetti vuonna 2011 laajan sidosryhmäkyselyn yhtiölle olennaisista yritysvastuun näkökohdista. Sidosryhmäkyselyn perusteella muotoiltiin DNA:n yritysvastuun painopistealueet:

#### Henkilöstö:

- henkilöstön hyvinvointiin liittyvät asiat
- joustava ja viihtyisä työympäristö
- etätyömahdollisuudet

#### Omistajat:

- kilpailusäännösten noudattaminen
- liiketoiminnan taloudellinen kannattavuus

#### Asiakkaat:

- vastuu päätelaitteen toimivuudesta
- lupauksen pitäminen, asiakaspalvelu

#### Kumppanit:

- maksut palveluiden ja tavaroiden toimittajille
- kumppaneiden ja alihankkijoiden työolot ja ihmisoikeudet.

Sidosryhmäkyselyn pohjalta DNA:n yritysvastuuryhmä valmisteli yritysvastuuohjelman vuosille 2012–2014. Ohjelma kattaa neljä osa-aluetta: taloudellinen vastuu, yhteiskunta, henkilöstö sekä ympäristö ja teknologia.

Alla olevassa taulukossa on käyty läpi tavoitteiden toteutuminen vuoden 2012 osalta sekä tavoitteet vuodelle 2013. DNA:n yritysvastuun painopistealueet vuodelle 2013 ovat vastuullinen kumppanuus, energiatehokkuus ja ympäristö sekä DNA vastuullisena työnantajana.

## Yritysvastuun tavoitteet 2012–2013

Tavoite 2012	Toimenpiteet	Status	Tavoite 2013
Yritysvastuun painopiste-alueiden ja mittareiden määrittely	- Määritely yhdessä yritys vastuuryhmän kanssa	Jatkuu, tarkennetaan vuosittain	Henkilöstö: mm. monimuotoisuuden integroiminen osaksi arjen johtamista
Yritysvastuuohjelman luominen vuosille 2012–2014	- Tehty yhdessä yritys vastuuryhmän kanssa	Valmis, päivitys vuosittain	Energiatehokkuus ja ympäristö: mm. energiatehokkuuden parantaminen tuotannossa ja toimitiloissa
Vastuullinen kumppani -ohjelma	- Otettu käyttöön eettinen sopimusliite kaikissa uusissa tekniikan hankinnoissa ja logistiikan toimittajasopimuksissa	Jatkuu	Vastuullisen kumppanuuden kehittäminen: mm. eettisen toimitusliitteen tuominen sopimukseen, yritys vastuuohteistojen päivittäminen
GRI-raportoinnin kehittäminen	- Kehitysalueet: ympäristövastuun tunnusluvut ja ihmisoikeudet -Energiankulutuksen laskennan varmennus	Jatkuu	GRI-raportoinnin jatkuva kehittäminen

DNA:lle on tärkeää tunnistaa liiketoimintansa vaikutukset yhteiskuntaan ja ympäristöön.

# Yritysvastuun painopistealueet määriteltiin yhdessä sidosryhmien kanssa

DNA toteutti syksyllä 2011 laajamittaisen yritysvastuun olennaisuusanalyysin, jonka osana lähetettiin sidosryhmäkysely lähes 5 000:lle sidosryhmän edustajalle. Kyselyyn vastasi noin 14 prosenttia vastaanottajista. Kysely lähetettiin sekä sisäisille että ulkoisille sidosryhmille.

- Sisäiset sidosryhmät: Henkilöstö ja omistajat
- Ulkoiset sidosryhmät: Asiakkaat, viranomaiset, järjestöt, rahoitus- ja vakuutusmarkkinat, media, toimitusketju ja kumppanit.

Sidosryhmäkyselyn tavoite oli kartoittaa eri sidosryhmien näkemyksiä DNA:n yritysvastuusta sekä tunnistaa yritysvastuun painopistealueita ja sopivia viestintäkeinoja. Vastauksissa korostui toive viestinnän konkreettisuudesta ja ymmärrettävyydestä. Toivotuimpia viestintäkanavia olivat yhtiön kotisivut ja sähköposti.

## Eri sidosryhmillä selkeitä erityistarpeita

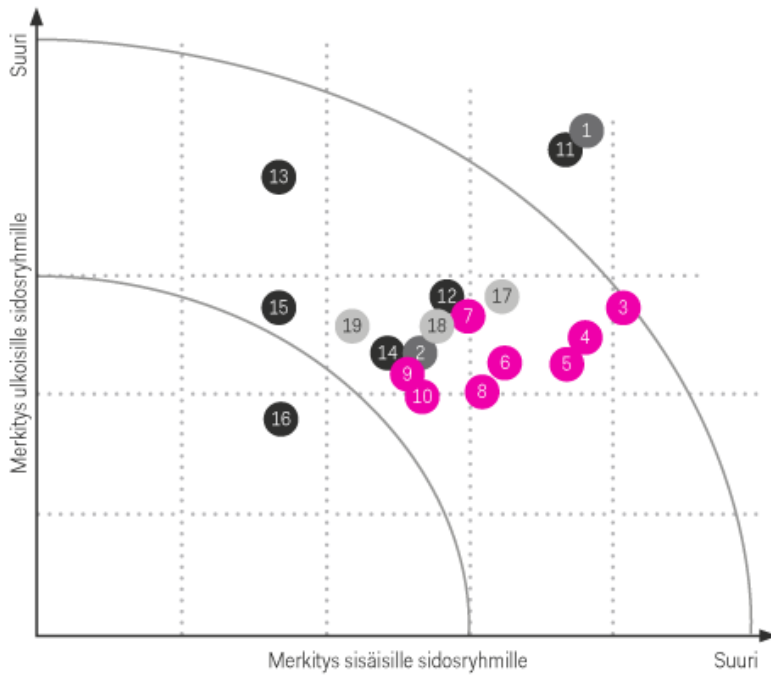
Sidosryhmäkyselyn tulosten perusteella sekä ulkoisille että sisäisille sidosryhmille tärkeimpiä yritysvastuun näkökohtia ovat verkon toimintavarmuus sekä tietoturva. Lisäksi vastaajille oli tärkeää kotimaiset investoinnit sekä ympäristöystävällisten teknologisten ratkaisujen kehittäminen.

Työtyytyväisyyteen ja -hyvinvointiin panostaminen oli henkilöstölle merkittävä näkökohta. Asiakkaat puolestaan kokivat sähköisten palvelujen kehittämisen, asiakaspalvelun ja lupautusten pitämisen erittäin tärkeäksi.

Sidosryhmäkyselyssä yritysvastuun tärkeimmiksi näkökohdiksi nousseet asiat on esitetty oheisessa olennaisuusmatriisissa. Näkökohdat on ryhmitelty neljään kategoriaan:

1. Infrastrukturi ja hankinta
2. DNA
3. Asiakas
4. Yleiset

## Yritysvastuun olennaisuusmatriisi


**INFRASTRUKTUURI JA HANKINTA**

- 1 Verkon toimintavarmuus kaikissa tilanteissa
- 2 Maksut tavaroiden ja palveluiden toimittajille

**DNA**

- 3 Työtyytyväisyys ja -hyvinvointi
- 4 Työterveys/-turvallisuus
- 5 Tasa-arvoisuus
- 6 Etätömahdollisuudet
- 7 Kilpailusäännösten noudattaminen
- 8 Henkilöstön osaamisen kehittäminen
- 9 Hyvä hallintotapa
- 10 Sisäiset eettiset ohjeistot

**ASIAKAS**

- 11 Tietoturva
- 12 Sähköisten palvelujen kehittäminen
- 13 Asiakaspalvelu, lupauten pitäminen
- 14 Lasten ja nuorten online-turvallisuus
- 15 Vastuu päätelaitteen toimivuudesta
- 16 Palvelut ikääntyvälle väestölle

**YLEISET**

- 17 Investoinnit ja työllistäminen Suomessa
- 18 Ympäristöystävällisen teknologian/ ratkaisujen käyttö ja kehittäminen
- 19 Alueellisen tasa-arvon edistäminen (henkilöstö ja palvelut)

# Kannattavuus ja hyvä kilpailukyky



DNA:n taloudellinen vastuu tarkoittaa sitä, että yhtiö vastaa asiakkaiden ja omistajien odotuksiin, panostaa henkilöstön ja yhteiskunnan taloudelliseen hyvinvointiin sekä investoi ja kehittää uusia tuotteita. Liiketoiminnan kannattavuus ja hyvä kilpailukyky ovat taloudellisen vastuun kulmakiviä ja edellytyksiä yhteiskunnan ja ympäristön kannalta vastuulliselle liiketoiminnalle.

Taloudellisen tuloksen saavuttamista ohjaavat vastuulliset periaatteet: avoin ja läpinäkyvä viestintä, hyvä hallintotapa sekä ympäristö- ja sosiaalisen vastuun periaatteiden huomioiminen taloudellisessa päätöksenteossa. DNA:n toimintaympäristö on lisäksi vahvasti viranomaisten sääntelemää.

DNA raportoi taloudestaan vuosineljänneksittäin ja toimii lainsäädännön ja yleisten sopimusten mukaisesti. DNA laatii osavuosisikatsaukset ja konsernitilinpäätöksen kansainvälisten IFRS-tilinpäätösstandardien mukaan.

## Investoinnit ja työllistäminen kotimaassa

DNA:n investoinnit vuonna 2012 olivat 136,3 miljoonaa euroa (119,5 vuonna 2011) eli 17,7 prosenttia liikevaihdosta (16,4). Merkittävimmät yksittäiset investoinnit olivat 3G- ja 4G-verkko- sekä kuitu- ja siirtojärjestelmäinvestoinnit.

DNA:n liiketoiminta on käytännössä kokonaan Suomessa, jossa se työllisti vuoden 2012 lopussa 1 427 ihmistä ja välillisesti noin 1 000. Vuonna 2012 DNA:n henkilöstömäärä kasvoi 392 henkilöllä. Konsernin liiketoiminta on kasvanut paikallisten puhelinyhtiöiden yhdistymisen sekä puhelinpalvelukeskusten ja myymäläketjujen perustamisen myötä. DNA:lla on vahva alueellinen läsnäolo yhteensä noin sadassa toimipaikassa Suomessa.

Vuosi 2012 toi mukanaan sekä hyviä että huonoja uutisia työllistämisen kannalta. Keväällä 2012 yhtiö ilmoitti aloittavansa yt-neuvottelut toiminnan tehostamiseksi. Uudelleenjärjestelyiden tuloksena DNA:sta irtisanottiin 57 henkilöä.

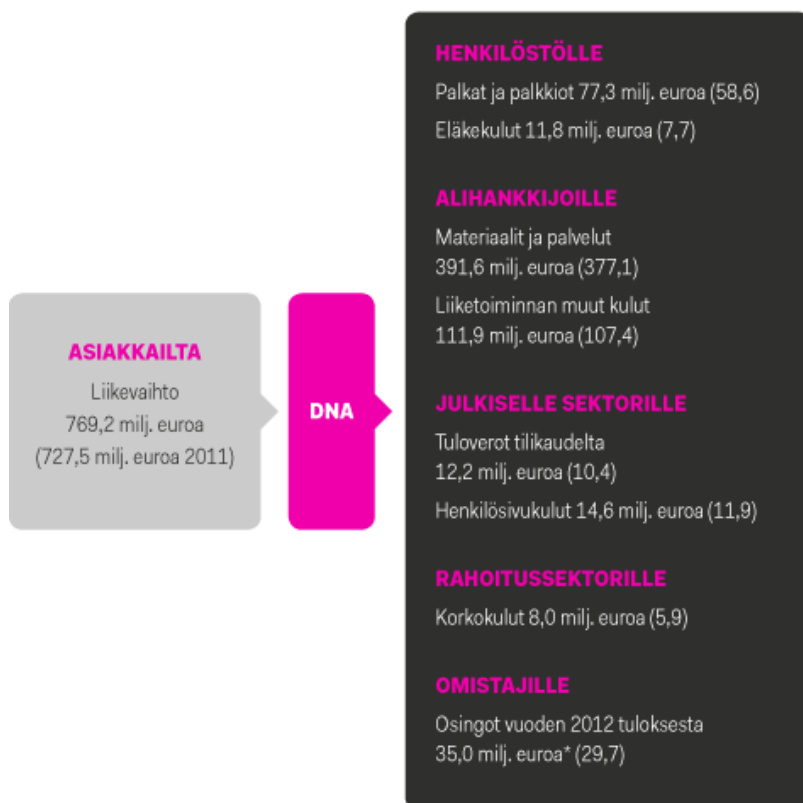
DNA osti ulkoistuskumppaniiltaan GoExcellentiltä asiakaspalvelukokonaisuuden heinäkuussa, ja yhtiön henkilömäärä kasvoi noin 470:lla. Järjestely tukee DNA:n vahvaa keskittymistä asiakaspalveluun ja kustannustehokkuuteen.

Joulukuussa 2012 DNA ilmoitti palkkaavansa vuoden 2013 aikana 40 uutta asiakaspalvelijaa Taivalkosken asiakaspalveluun. Muutoksen myötä Taivalkosken asiakaspalvelun kokonaishenkilömäärä lähes kaksinkertaistuu. Asiakaspalvelukeskuksen laajentaminen oli tärkeä työllistämispäätös Taivalkosken kunnalle.

## Taivalkoski sai joululahjan etukäteen

DNA päätti joulukuussa 2012 laajentaa Taivalkosken asiakaspalveluyksikköään 40 uudella asiakaspalvelijalla.

## DNA:n suorat taloudelliset vaikutukset toimintaympäristöön



\* DNA:n varsinaisen yhtiökokouksen asialistalla on 21.3.2013 omien osakkeiden suunnattua hankintaa koskeva päätösesitys. Jos päätösesitys hyväksytään, osinkona ehdotetaan jaettavaksi yhteensä 35,0 miljoonaa euroa, koska yhtiön hallussa oleville omille osakkeille ei makseta osinkoa.

# Tapahtumarikas vuosi



DNA:n henkilöstöjohtaminen perustuu yhtiön strategiaan sekä sitä tukevien toimenpiteiden tunnistamiseen ja toteuttamiseen. Henkilöstöhallinnon tehtävä on varmistaa strategian mukainen HR-toiminta ja sen kehittäminen liiketoiminnan tarpeiden mukaisesti. Henkilöstöhallinnon visio on olla tulevaisuuteen katsovien, osaavien ja motivoituneiden ihmisten arvostettu työpaikka.

Vuosi 2012 sisälsi henkilöstön näkökulmasta lukuisia muutoksia. Merkittävimpiä olivat organisaatiomuutos, asiakaspalvelun osto osaksi DNA:ta, työympäristön uudistaminen ja siihen olennaisesti liittyvä työtavan muutos – Mutkaton työ. Muutosten onnistumista tuki henkilöstön työtyytyväisyyden myönteinen kehittyminen pääsääntöisesti kaikilla mitatuilla osa-alueilla.

Huhtikuussa 2012 käynnistettiin yhteistoimintaneuvottelut, joiden seurauksena matriisiorganisaatio purettiin ja yhtiössä siirryttiin linjaorganisaatioon. Uusi organisaatio astui voimaan 10.6.2012. Yhteistoimintaneuvottelut käytiin rakentavassa hengessä, ja liiketoiminnan uudelleenorganisoinnin henkilöstövaikutukset jäivät olennaisesti arvioitua pienemmiksi.

DNA:n asiakaspalveluosaaminen vahvistui entisestään, kun DNA ja GoExcellent sopivat liiketoimintakaupasta 1.7.2012. Tämän seurauksena 470 DNA:n asiakaspalvelua hoitavaa henkilöä siirtyi GoExcellentiltä DNA:n palvelukseen. Siirron jälkeen noin joka kolmas DNAlainen työskentelee asiakaspalvelun asiantuntijana.

Elokuussa suuri osa pääkaupunkiseudun henkilöstöstä siirtyi uusiin toimitiloihin Helsingin Käpylään. Samassa yhteydessä lanseerattiin Mutkaton työ -kokeilu, joka perustuu joustavuuteen ja luottamukseen: mobiilityöpisteissä työskentelevä henkilöstö päättää itse työnteon paikan ilman erillistä sopimista esimiehen kanssa.

Visiomme on olla tulevaisuuteen katsovien, osaavien ja motivoituneiden ihmisten arvostettu työpaikka.



# Myönteistä kehitystä työtyytyväisyydessä

Vuosiittain toteutettavassa työtyytyväisyystutkimuksessa työtyytyväisyyden yleisindeksi oli 4,4 vuonna 2012 (maksimi 6,0). Suunta on ollut nousujohteinen jo useamman vuoden. Esimiestyön yleisindeksi kasvoi hiukan 4,7:ään. Kyselyssä lähiesimiestyö sai erityiskiitosta.

Tutkimus osoitti DNA:n vahvuudeksi ammattitaitoisen ja sitoutuneen henkilöstön, jonka keskuudessa vallitsee hyvä ilmapiiri ja yhteishenki. Kyselyyn vastanneet antoivat positiivista palautetta DNA:n tarjoamista mahdollisuuksista sovittaa yhteen työtä ja vapaa-aikaa esimerkiksi Mutkattoman työn kautta.

Syksyllä valmistunut uusi DNA Talo sai paljon hyvää palautetta, samoin henkilöstön hyvinvoinnin tukeminen. Aiemmin tapahtunut organisaatiouudistus koettiin henkilöstön keskuudessa onnistuneeksi ratkaisuksi. Uusi organisaatio mahdollistaa virtaviivaisemman ja nopeamman toiminnan.

Toimitilojen kehittäminen oli tutkimuksen mukaan edelleen yksi tärkeä kehittämiskohde vuonna 2012. Tästä syystä uuden toimitilakonseptin mukaiset työtilat palvelevat DNAlaisia Helsingin Käpylän lisäksi pian yhä useammalla paikkakunnalla.

**Uusi organisaatio mahdollistaa virtaviivaisemman ja nopeamman toiminnan.**

## Henkilöstön kehittämistä ja esimiesvalmennusta

DNA Oy järjesti vuonna 2012 Johtamisen erikoisammattitutkinnon (JET), johon osallistui myös DNA Kauppa Oy:n henkilöstöä ja johon DNA:n esimiehillä on mahdollisuus hakeutua. Lisäksi DNA:n asiakaspalvelun esimiehiä koulutettiin Myynnin ammattitutkintoon (MYAT).

Yhtiö panosti vuonna 2012 vahvasti osaamisen kehittämiseen osana jokapäiväistä esimiestoimintaa. Laaja sisäinen verkkokoulutusmateriaali tuki esimiestyötä.

## Vahva panostus henkilöstön työhyvinvointiin

DNA tarjoaa työntekijöilleen lakisääteistä laajemmin työterveyshuollon ja lääkäripalvelut. Vuonna 2012 yhtiö tuki henkilöstön Irti tupakasta -kampanjaa ja jatkoi varhaisen välittämisen mallin jalkauttamista. Varhaisen välittämisen mallilla DNA pyrkii pitkäjänteiseen työhyvinvoinnin kehittämiseen puuttamalla työhyvinvoinnin ongelmiin mahdollisimman varhain. Mallin tarkoituksena on edistää yhteistä vastuuta töiden sujumisesta, työturvallisuutta sekä esimiesten taitoa ottaa asioita puheeksi.

Suosittu työhyvinvointipäivä järjestettiin jälleen syksyllä 2012. Tapahtumassa tarjottiin vinkkejä omasta terveydestä huolehtimiseen ja annettiin tukea oman työkyvyn ylläpitämiseen.

Vuonna 2012 DNA panosti henkilöstön ergonomiatietoisuuden lisäämiseen yhteistyössä työterveyshuollon kanssa. Eri toimipaikoilla järjestettiin tietoisuuksia ja tietoa jaettiin myös Intranetissä ja henkilöstölehdessä.

Vuonna 2012 DNA lanseerasi DNA Liikkuu -kortin. Yhteistyössä kumppaninsa kanssa DNA tarjoaa kohdistettuja liikuntakampanjoita. Vuonna 2012 DNA järjesti esimerkiksi aikuisten uinti- ja juoksutekniikkakoulun ja tätä kautta mahdollisuuden osallistua leikkimieliseen yritysmaratoniin. Lisäksi aktiivinen kerhotoiminta jatkui vilkkaana kaikissa toimipisteissämme.

DNA-kummit järjestivät vuonna 2012 erilaisia hyvän mielen tempauksia eri paikkakunnilla. DNA-kummit ovat vapaaehtoisia DNAlaisia, jotka viestivät, opastavat, järjestävät tapahtumia sekä yllätyksiä ja luovat yhteishenkeä DNA:n eri toimipaikoissa.

## Vastuullinen työnantaja

DNA oli ensimmäisten suomalaisten yhtiöiden joukossa allekirjoittamassa **Monimuotoisuussitoumusta** yhdessä 17 muun yrityksen kanssa, kun Suomen Monimuotoisuusverkosto lanseerattiin lokakuun alussa yritysvastuuverkosto **FIBS**in järjestämässä tilaisuudessa.

## Työsuhdemuodot

Työsuhdemuoto	2012*	2011	2010
Toistaiseksi	1 403	1 015	955
Määräaikaiset	24	20	48
<b>Yhteensä</b>	<b>1 427</b>	<b>1 035</b>	<b>1 003</b>

\* Sisältää myös GoExcellentin tiedot 1.7.2012 alkaen.

## Työaikamuodot

Työaikamuodot	2012*	2011	2010
Kokoaikaiset	1336	997	963
Osa-aikaiset	91	38	40
<b>Yhteensä</b>	<b>1 427</b>	<b>1 035</b>	<b>1 003</b>

\* Sisältää myös GoExcellentin tiedot 1.7.2012 alkaen.

## Sukupuolijakauma

Sukupuolen mukaan	2012*	2011	2010
Naiset	611	333	318
Miehet	816	702	685
<b>Yhteensä</b>	<b>1 427</b>	<b>1 035</b>	<b>1 003</b>

\* Sisältää myös GoExcellentin tiedot 1.7.2012 alkaen.

## Ikäjakauma

Ikäryhmittäin	2012*	2011	2010
< 25	6 %	3 %	
25–34	31 %	27 %	34 %
35–44	31 %	37 %	34 %
45–54	23 %	25 %	24 %
55–64	9 %	8 %	7 %
<b>Yhteensä</b>	<b>100 %</b>	<b>100 %</b>	<b>100 %</b>

\* Sisältää myös GoExcellentin tiedot 1.7.2012 alkaen.

## Naisten prosenttiosuus henkilöstöryhmittäin \*

Naisia on henkilöstöryhmistä seuraavasti:

Johtajista	25 %
Ylemmistä toimihenkilöistä	25 %
Toimihenkilöistä	36 %
Työntekijöistä	15 %

\* Ei sisällä GoExcellentin tietoja.

## Tiivistä sidosryhmävuorovaikutusta

DNA:lle on tärkeää käydä vuoropuhelua sidosryhmien kanssa ja saada palautetta. Laadukas asiakaspalvelu, yhteistyö yritysverkostossa, suhteet yhteistyökumppaneihin ja yleishyödyllisten toimintojen tukeminen ovat osa DNA:n laajaa sidosryhmävuorovaikutusta.

Internetissä toimiva asiakaspaneeli on yksi tärkeä kuluttaja-asiakkaiden vuorovaikutuskanava. Sieltä DNA saa nopeasti tietoa asiakkaidensa mielipiteistä, odotuksista ja arvoista. DNA on aktiivisesti mukana sosiaalisessa mediassa, kuten Facebookissa. Vuoden 2012 lopussa DNA avasi asiakaspalvelukanavan myös Twitter-mikroblogipalveluun.

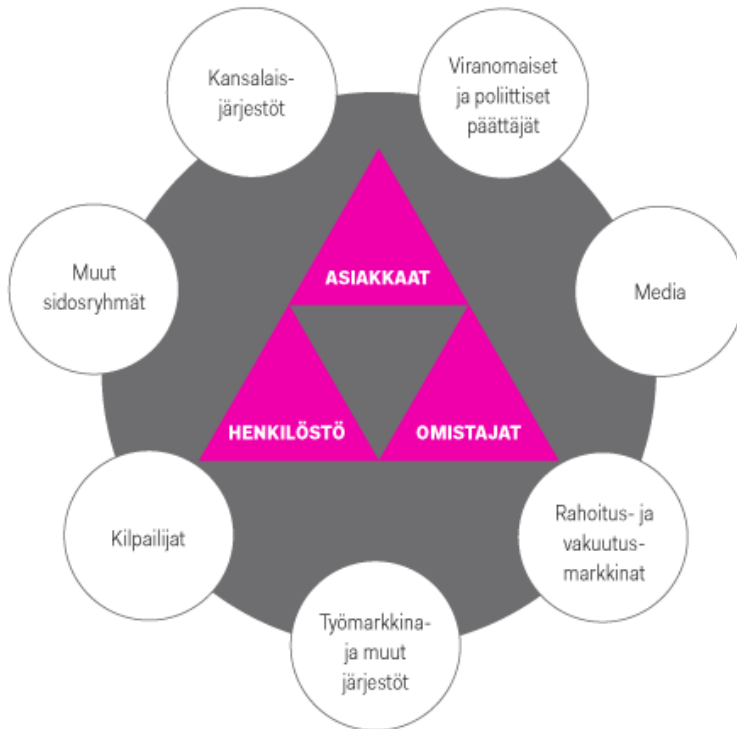
DNA osallistuu vahvasti järjestötyöhön sekä alan edunvalvonnan kehittämiseen. Yhtiö käy aktiivista vuoropuhelua eri viranomaisten ja poliittisten vaikuttajien kanssa. DNA on muun muassa Palvelualojen työnantajat PALTA ry:n, Tietoliikenteen ja tietotekniikan keskusliitto FiCom ry:n, European Competitive Telecommunications Association ECTA:n sekä Groupe Speciale Mobile Association GSMA:n jäsen. Lisäksi DNA on yritysvaluuverkosto FIBSin sekä Suomen monimuotoisuusverkoston jäsen.

DNA on aktiivisesti mukana FiCom ry:n perustamassa Vihreä ICT-työryhmässä, jossa tietoliikenne- ja tietotekniikka-alan yritykset mittaavat oman toimintansa ympäristövaikutuksia GRI-ohjeiston määrittelemien mittarien mukaisesti. Hanke kartoittaa ICT-alan palveluja, joilla muita aloja pystytään auttamaan parempaan energiatehokkuuteen.

DNA käy vuoropuhelua kansalaisjärjestöjen kanssa. Syksyllä 2012 Finnwatch julkaisi raporttinsa suomalaisten teleoperaattoreiden vastuullisuudesta. Raportin mukaan operaattoreiden vastuullisuus on parantunut viime vuosina, mutta vielä riittää kehitettävää. Finnwatch selvitti operaattoreiden alihankkijoiden eettistä ohjeistusta sekä sen seuranta, päätelaitteiden kierrättämistä ja uudelleen myyntiä sekä asiakkaiden yksityisyyden suojaan ja tietojenluovutusjärjestelmiin liittyviä näkökohtia. DNA pitää Finnwatchin esille nostamia asioita erittäin tärkeinä. Yhtiö on käynyt huolella läpi Finnwatchin operaattorikohtaiset suositukset raportin eri osa-alueista, esimerkiksi ihmisoikeuksiin liittyen.

Kesällä 2012 Greenpeace selvitti suomalaisten IT-firmojen pilvipalveluiden tuottamisen ekologisuutta. Raportti julkaistaneen keväällä 2013. DNA oli selvitystyössä aktiivisesti mukana.

## Sidosryhmäkartta



## DNA:n liikkuvan laajakaistan asiakkaat Suomen tyytyväisimpiä

Vuotuisen kansainvälisen EPSI Rating -tutkimuksen mukaan vuonna 2012 DNA:n liikkuvan laajakaistan ja DNA WELHO -maksutelevision asiakkaat olivat Suomen tyytyväisimpiä. DNA oli liikkuvan laajakaistan osalta vahva kaikilla mittareilla ja saavutti parhaat tulokset palvelulaadussa, vastineessa rahalle, asiakastytyytyväisyydessä ja uskollisuudessa. DNA WELHO säilytti ykkössijansa maksutelevisiomarkkinoilla, ja sen imago ja tuotelaatu olivat edellisvuoden tapaan tutkimuksen ykkössijalla.

Yritysassiakkaiden tyytyväisyys DNA:n matkaviestinpalveluihin nousi hieman edellisvuodesta. Erityisesti tyytyväisyys palvelun laatuun oli parantunut vertailuajanjaksoon nähden. Sen sijaan yksityisasiakkaiden matkaviestinpalveluissa tyytyväisyys DNA:han laski edellisvuoteen verrattuna.

DNA WELHO säilytti asemansa kiinteän laajakaistan palveluiden vahvana kakkosena. Suomalaisten kuluttajien tyytyväisyys kiinteän laajakaistan palveluihin nousi merkittävästi edellisvuoteen verrattuna.

## Asiakastyytyväisyys

EPSI Rating -tulokset, DNA ja DNA WELHO*	2012	2011	2010
Matkaviestinpalvelut kuluttajille (DNA)	72,9	73,8	73,6
Laajakaistapalvelut kuluttajille (DNA)	-	-	65,4
Laajakaistapalvelut kuluttajille (DNA WELHO)	71,9	69,4	-
Matkaviestinpalvelut yrityksille (DNA)	65,7	65,3	66,7
Laajakaistapalvelut yrityksille (DNA)	65,8	65,8	64,3
Maksu-tv (DNA WELHO)	71,3	67,4	-

\*DNA WELHOn osalta tieto saatavissa vuodesta 2011

### SOS-Lapsikylän kanssa käynnistyi toinen toimintavuosi



Lastensuojelun palveluita tarjoava [SOS-Lapsikylä ry](#) ja DNA Oy sopivat lokakuussa 2011 kolmevuotisesta yhteistyöstä, jossa DNA tukee yhdistystä rahallisesti ja tarjoamalla toimipisteisiin tietoliikenneyhteyksiä. DNA on yksi SOS-Lapsikylä ry:n pääyhteistyökumppaneista. SOS-Lapsikylän toiminnalla halutaan auttaa lapsia, jotka ovat vailla vanhempien turvaa tai jotka ovat vaarassa menettää vanhempansa.

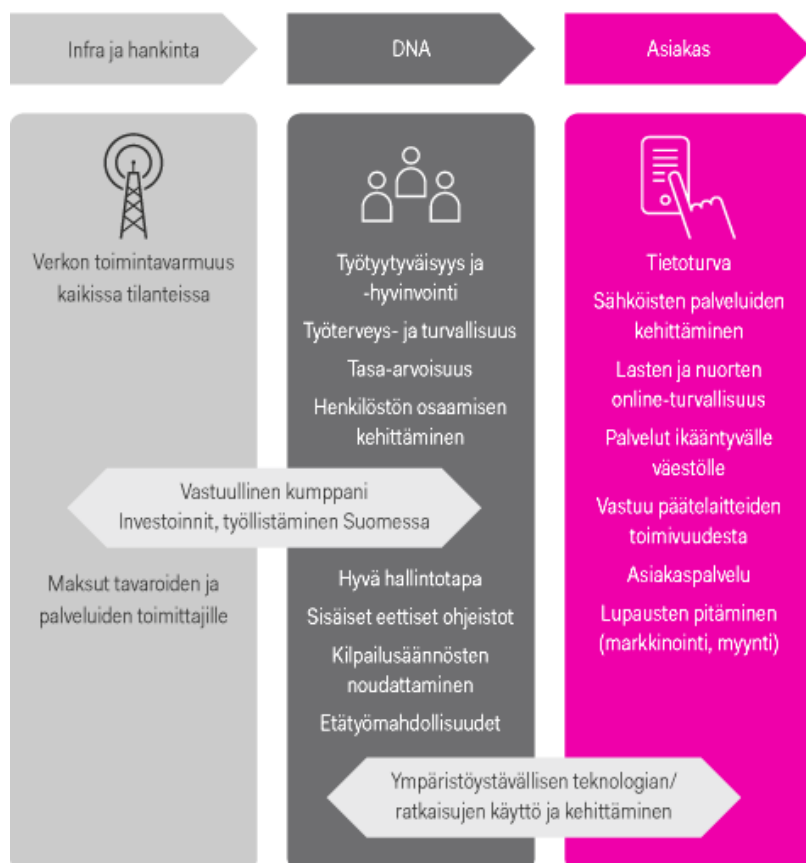
# Vastuullinen kumppanuus

Vastuullinen kumppanuus oli vuonna 2012 DNA:n yksi keskeinen yritys vastuun kehitysalue ja se nousi myös vuoden 2013 yritys vastuun painopistealueisiin. Vastuullinen kumppanuus merkitsee DNA:lle vastuullisuusnäkökulman huomioimista läpi koko arvoketjun infrastruktuuri-investoinneista ja hankinnoista aina asiakkaalle toimitettavaan palveluun ja lopputuotteeseen. Vastuullisuus huomioidaan erityisesti hankinnoissa ja uusissa yhteistyösopimuksissa kumppaneiden kanssa.

Vastuullisena kumppanina DNA edellyttää myös kumppaneiltaan enenevässä määrin taloudellisen, ympäristöllisen sekä sosiaalisen vastuun huomioimista. Vuonna 2012 yhtiö panosti erityisesti toimitusketjun hallintaan ja toimittajien eettiseen velvoittamiseen. Vuodesta 2012 alkaen kaikissa uusissa tekniikan ja logistiikan hankintasopimuksissa on eettinen sopimusliite. Liite perustuu YK:n ihmisoikeusjulistukseen sekä Kansainvälisen työjärjestön ILO:n perussopimukseen työntekijän perusoikeuksista. Lisäksi se kattaa ympäristövastuun näkökohdat. Sopimusliite velvoittaa myös toimittajan alihankkijoita.

DNA:n eettiset periaatteet koskevat koko konsernin henkilöstöä. Eettiset periaatteet linjaavat konsernin arvot, toimintatavat sekä yhteydenottokanavat ja toimenpiteet epäselvissä tilanteissa.

## Yritysvastuun arvoketju



### Vastuullista kierrättämistä Kuusakosken kanssa

DNA jatkoi vuonna 2012 radioverkon modernisointia uuden sukupolven tukiasemalaitteilla. Yhtiölle oli tärkeää, että käytöstä poistetut tukiasemat päätyvät vastuullisen kotimaisen kierrätyskumppanin haltuun.

# Ympäristöystävällisiä ratkaisuja



DNA:lle on tärkeää tunnistaa liiketoimintansa ympäristövaikutukset ja -riskit sekä sopeuttaa toimintansa kestäväen kehityksen mukaiseksi. Yhtiö kantaa ympäristövastuunsa kehittämällä ympäristön kannalta edistyskellistä teknologiaa. Asiakkailleen DNA tarjoaa mahdollisuuden pienentää ympäristövaikutuksia esimerkiksi vähentämällä työmatkoja joustavien internet- ja matkaviestinpalvelujen avulla.

DNA noudattaa voimassa olevaa ympäristölainsäädäntöä ja edellyttää tätä myös alihankkijoiltaan ja kumppaneiltaan.

| Kehitämme ympäristön kannalta edistyskellistä teknologiaa.

## Energiatehokas DNA-talo

Kesän 2012 lopulla yhtiön pääkonttori muutti uusiin toimitiloihin, DNA Taloon, Helsingin Käpylään. Käpylän pääkonttori on rakennettu YIT:n Energianero-konseptin mukaisesti. **Energianero-konseptin** mukaan rakennetussa toimistossa energiatehokkuuteen on kiinnitetty erityistä huomiota jo suunnittelu- ja rakennusvaiheessa. Energiakulut ovat näin alhaisemmat tavanomaiseen toimitilaan verrattuna. YIT on hakenut Käpylän toimitiloille kansainvälistä kultatason LEED-ympäristösertifikaattia.

Muuton myötä DNA käynnisti Mutkaton työ -kokeilun pääkonttorin mobiilisyönteissä työskenteleville työntekijöille. Kokeilussa henkilöstö päättää itse työnteon paikan ilman erillistä sopimista esimiehen kanssa. DNA:n teettämän selvityksen mukaan kokeilun avulla saavutettiin 15 prosentin säästö työmatkaliikkumisen päästöissä (vuositasolla 39 prosenttia verrattuna tilanteeseen ennen kokeilua). Yhtiö tukee näin etätönteä tekemistä ja käyttää matkustustarvetta vähentäviä ratkaisujaan, kuten puhelin- ja videoneuvotteluja. Mutkatonta työtä jatketaan myös vuonna 2013.

Hankinnoissa DNA:lle on tärkeää materiaalien kestävyys, käyttöikä ja uusiokäyttämöhdollisuudet. Käytöstä poistettu materiaali kierrätetään ja jätteet lajitellaan toimipisteissä ja myymälöissä. DNA jatkoi vuonna 2012 toimitilojen kehittämistä yhtenäisen työympäristökonseptin mukaisesti. Osana tätä kehitystyötä monella paikkakunnalla muutettiin, siivottiin sekä tyhjennettiin vanhoja varastoja. Yksi tärkeimmistä kriteereistä muutoissa ja tyhjennyssiivouksissa oli vastuullinen kierrättäminen: kaatopaikalle päätyvä jäte pyrittiin minimoimaan kierrättämällä ja uusiokäyttämällä kaikki mahdollinen.

## Vuonna 2012 tehtiin monia konkreettisia ympäristövastuullisia tekoja:

- Henkilöstön etätöskentelyä tuettiin ja matkustamista vähennettiin puhelin- ja videoneuvotteluja hyödyntämällä
- Työsuhteautojen CO<sub>2</sub>-päästöraja alennettiin 140 g:aan/km
- DNA:n verkon sähköntuotannossa kartoitettiin uusiutuvia energialähteitä: esim. Lohjan mastokohteessa testataan tuulivoiman hyödyntämistä sähköntuotannossa
- Sähköistä asiointia kehitettiin: mm. kuluttaja-asiakkaita kannustettiin siirtymään sähköiseen laskutukseen
- Henkilöstöä koulutettiin energiatehokkuudessa: esim. tietokoneiden lepo- ja tulostusasetukset, valojen sammuttaminen (Earth Day -kampanja), energiatehokas



- työmatkaliikkuminen, paperin käytön minimoiminen
- DNA osallistui vuosittaiseen Energiansäästöviikkoon, jonka aikana jaettiin tietoskuja ja vinkkejä energiatehokkuustoimenpiteistä sekä DNA:n toimistolla että kotona
  - Yhtiö innovoi energiatehokkuudessa, esim. 2G-, 3G- ja 4G-tukiasemajärjestelmien integrointi ja radioyksiköiden siirto laiteloista ulos mastoihin
  - DNA Kaupan "Vempaimet vaihtoon" -kierrätyskampanja
  - DNA edusti aktiivisesti toimialan keskeisissä järjestöissä, kuten FiCom ry:n Vihreä ICT -työryhmässä.

### DNA mukana uimassa Vesijärveä puhtaammaksi

DNA osallistui viime kesänä Mega-Challenge Enonsaari -tapahtumaan, jossa uitiin Vesijärveä puhtaammaksi.



## EN3 – Päälähteiden suora energiankulutus (terajoulea)

	2012*	2011	2010
Omien ajoneuvojen kulutus (diesel, bensiini)	noin 6,34	noin 5,83	noin 5,07
Muut polttoaineet	noin 1,61	noin 0,89	noin 1,29

\* Olemme tarkentaneet energiankulutuksen laskentamenetelmiä vuoden 2012 osalta, joten tulokset eivät ole täysin vertailukelpoisia v:een 2011 verrattuna.

## EN4 – Päälähteiden epäsuora energiankulutus (terajoulea)

	2012*	2011	2010
Kaukolämpö	19	29	14
Sähkö	346	398	335

\* Olemme tarkentaneet energiankulutuksen laskentamenetelmiä vuoden 2012 osalta, joten tulokset eivät ole täysin vertailukelpoisia v:een 2011 verrattuna.

## EN16 – Suorat ja epäsuorat kokonaiskasvihuonekaasupäästöt painon mukaan (tCO<sub>2</sub>)

	Vuosi 2012	Vuosi 2011
Scope 1	211	138
Scope 2	41 479	45 766

## EN17 – Muut merkittävät epäsuorat kasvihuonekaasupäästöt painon mukaan (tCO<sub>2</sub>)

	Vuosi 2012	Vuosi 2011
Scope 3, Liikematkustus	721	934

## EN22 – Jätteiden kokonaispaino tyyppin ja loppusijoitusmenetelmän mukaan (tonnia)

Vuosi 2012*	Määrä (tonnia)
Kokonaisjättemäärä**	716,7
josta ongelmajätettä	14,1
josta SER (sähkö- ja elektroniikkaromua)	269,4
Jätteiden keskimääräinen kierrätys- ja hyötykäyttöaste***	87 %

\* Vuonna 2012 jätteiden laskenta- ja raportointitapaa on uudistettu, tiedot eivät ole näin ollen suoraan verrattavissa aiempien vuosien laskelmiin.

\*\* Vuoden 2012 laskelmat pitävät sisällään mittavat toimipaikkojen muutoista sekä varastojen siivouksista aiheutuneet jätemäärät. Näin ollen kokonaisjättemäärä ei vastaa ns. normaalivuotta. Toimipaikkojen muutoissa ja siivouksissa kiinnitettiin erityistä huomiota toimistokalusteiden ja muun tavaran vastuulliseen kierrättämiseen.

\*\*\*Laskettu painotetun keskiarvon mukaan.

## Energiankulutus tarkempaan seurantaan

DNA jatkoi vuonna 2012 tuotantonsa energiatehokkuuden kehittämistä muun muassa päivittämällä radioverkkotekniikkaa sekä kartoittamalla uusiutuvien energialähteiden käyttömahdollisuuksia DNA:n verkon sähköntuotannossa. Lisäksi yhtiö aloitti energiankulutuksen laskennan varmennusprojektin, minkä tuloksena ulkopuolinen taho on varmentanut DNA:n energiankulutuksen laskennan menetelmät ja oikeellisuuden.

Osana energiankulutuksen tarkempaa seurantaan DNA käynnisti toimintansa hiilidioksidipäästölaskennan. Laskenta on tehty noudattaen Greenhouse Gas Protocol Corporate Standard -menetelmää, joka on yleisesti käytetty menetelmä yritysten päästöjen laskentaan. Palveluiden tuotanto muodostaa merkittävän osan DNA:n hiilidioksidipäästöistä.

Yhtiö jatkoi vuonna 2012 radioverkon modernisointia uuden sukupolven tukiasemalaitteilla. Uusi järjestelmä mahdollistaa pienemmän määrän laitteita, mikä johtaa suhteessa alhaisempaan energiankulutukseen. Uuden tukiasemateknologian 3G-tiedonsiirto kuluttaa vuositasolla 40 prosenttia vähemmän energiaa verrattuna vanhan tekniikan tukiasemiin. Satoja radioyksiköitä on myös verkkopäivitysten yhteydessä siirretty tukiasemalaitetiloista ulos mastoihin, jolloin radioyksiköitä ei tarvitse enää jäähdyttää koneellisesti. Näin voidaan saavuttaa merkittävää energiansäästöä.

Siirrettävän datan määrä kasvaa yhteiskunnassa jatkuvasti. Sen vuoksi tarvitaan lisää laitteistoa, mikä johtaa absoluuttisen energiankulutuksen kasvuun. Vuonna 2012 tietoliikenteen määrän kasvu näkyi DNA:n verkossa yli kaksinkertaistuneena mobiilidatamääränä vuoteen 2011 verrattuna.

Huippunopealla 4G LTE -tekniikalla voidaan lisätä tukiasemalaitteiston teknistä suorituskykyä ja näin ollen pienentää suhteellista datamääräkohtaista energiankulutusta.

DNA on myös rakentanut antennitelevisiolähetysverkkoaan energiatehokkaasti jo olemassa oleviin matkaviestinverkon mastoihin ja hyödyntää näin lähetyksissään taajuuksia tehokkaasti. DNA palkittiinkin vuonna 2011 innovatiivisesta antennilähetysverkosta vuotuisessa maailman johtavassa televisioalan IBC-tapahtumassa.

| Kartoitamme uusiutuvien energialähteiden käyttömahdollisuuksia.

# DNA yhteiskunnassa

DNA tuottaa ja ylläpitää yhteiskunnan kannalta kriittistä infrastruktuuria. Yhtiön tehtävä on olla luotettava kumppani modernien tietoyhteiskuntapalveluiden kehittämisessä, tuottamisessa ja ylläpitämisessä. Vastuullisena toimijana DNA ottaa huomioon muuttuvan yhteiskunnan muuttuvat palvelutarpeet, esimerkiksi ikääntyvän väestön erityistarpeet. Lisäksi DNA:lle on tärkeää edistää lasten ja nuorten turvallista internetin ja matkapuhelimen käyttöä.

Klikkaa alla olevasta kuvasta ja lue, kuinka DNA-yhteisö toimii.



## 1. Modernit viestintäpalvelut

Tietoyhteiskunnan infrastruktuuri entistä nopeampine laajakaistaverkkoineen kehitty vauhdilla. Digitaalisten televisioiden, matkapuhelinten, tietokoneiden ja kiinteän laajakaistan lisäksi myös mobiililaajakaista on tullut osaksi yhä useampaa suomalaista taloutta (Lähde: DNA Elämysraportti 2011).

Yhteiskunnassamme on jatkuva ajantasaisen tiedon saannin tarve. Niin yksittäiset kuluttajat kuin yrityksetkin ovat riippuvaisia toimivista yhteyksistä ja viestintäpalveluista. Yhä useampi palvelu on sähköistä ja saatavilla ajasta ja paikasta riippumatta.

DNA tarjoaa laadukkaita puhe-, data-, matkaviestin- ja tv-palveluita kotiin, yrityksille sekä yhteisöille. DNA mahdollistaa joustavan työskentelyn esimerkiksi etätöiden tai verkossa tapahtuvien kokousten muodossa. Yrityksille DNA tarjoaa mobiilivaihtepohjaiset puheratkaisut sekä joustavia toimisto- ja internetpohjaisia viestintäpalveluja.

DNA Toimisto on esimerkki joustavasta yritysratkaisusta, jossa palvelu paketoitua yrityksen viestinnällisten ja tiedonhallinnan tarpeiden mukaan. DNA Toimisto -palvelu tarjoaa mahdollisuuden Google-sovellukseen, jonka kustannustehokkuus perustuu internetin välityksellä käytettävään pilvipalveluun. Tällöin asiakkaan ei tarvitse investoida omiin laitteistoihin ja ohjelmistoihin tai huolehtia niiden ylläpidosta.

## 2. Luotettava kumppani

DNA:lle on tärkeää olla luotettava kumppani sekä yritys- että yksityisasiakkailla. DNA operoi lähes täysin Suomessa, ja vuonna 2012 yhtiö panosti erityisesti toimitusketjun hallintaan.

DNA:n yritysvaluuryhmä on määritelty vastuullisen kumppanuuden kehittämisen yhdeksi keskeiseksi kehitysalueeksi myös vuonna 2013. Vastuullinen kumppanuus merkitsee DNA:lle vastuullisuusnäkökulman huomioimista läpi koko arvoketjun infrastruktuuri-investoinneista ja hankinnoista aina asiakkaalle toimitettavaan palveluun ja lopputuotteeseen.

DNA haluaa seurata ja kehittää omaa vastuullisuuttaan, mutta edellyttää myös kumppaneiltaan enenevässä määrin taloudellisen, sosiaalisen sekä ympäristövastuun huomioimista.

DNA:lla on maan laajin palveluverkosto, jonka ansiosta palvelut tuodaan lähelle asiakasta. Niitä tarjotaan paikallisesti hyvällä palveluasenteella, ja toiminta on konstailematonta ja asiakkaan näköistä. DNA palvelee yksityis- ja yritysasiakkaitaan maan kattavasti noin 80 DNA Kaupan, verkkokaupan, puhelinpalvelun, edustajien ja lähes 100 yritysmyyjän voimin.

## 3. Kriittisen infrastruktuurin kehittäminen

DNA:n tärkein tehtävä suomalaisessa yhteiskunnassa on tietoliikenneyhteyksien tuottaminen ja kehittäminen. DNA varmistaa omalta osaltaan, että tietoliikenneyhteydet toimivat normaaliolojen lisäksi myös häiriötilanteissa ja poikkeusoloissa. Näin DNA kantaa osaltaan vastuun yhteiskunnan elintärkeiden toimintojen turvaamisesta.

DNA tuottaa ja ylläpitää yhteiskunnan kannalta kriittistä infrastruktuuria. Näihin kuuluvat kiinteät laajakaistayhteydet ja matkaviestinpalveluiden kannalta tärkeät radiomastot sekä valokuitupohjaiset siirtoyhteydet. Viime vuosina DNA on panostanut kaapelitelevisioverkon lisäksi kattavaan antennitelevisiopeittoon.

DNA:lle on tärkeää kehittää ympäristöystävällistä teknologiaa ja löytää uusia energiatehokkaita ratkaisuja. Yhtiö jatkoi vuonna 2012 radioverkon modernisointia uuden sukupolven tukiasemalaitteilla. Uuden tukiasemateknologian 3G-tiedonsiirto kuluttaa vuositasolla 40 % vähemmän energiaa verrattuna vanhan tekniikan tukiasemiin.

## 4. Muuttuva yhteiskunta, muuttuvat palvelutarpeet

DNA on tunnistanut yhdessä sidosryhmiensä kanssa kolme tärkeintä megatrendiä, jotka vaikuttavat yhtiön toimintaympäristöön tulevina vuosina: palvelujen sähköistyminen, palvelujen yhdenmukaistuminen sekä väestörakenteen muutos.

DNA haluaa osaltaan vastata näihin megatrendeihin olemalla edelläkävijä sähköisten palvelujen kehittämisessä sekä huomioiden muuttuvan väestörakenteen mukanaan tuomat uudet palvelutarpeet.

Yhä useampi palvelu siirtyy verkkoon, ja tiedon sähköinen jakelu yleistyy. DNA vastaa muuttuvaan toimintaympäristöön kehittämällä monipuolisia sähköisiä palveluja. DNA on ollut edelläkävijä M2M- eli Machine to Machine -teknologian kehityksessä. Sen avulla esimerkiksi sähköyhtiö, vartiointi- ja turvapalveluita tarjoava yritys tai kuljetusyhtiö voi siirtää tietoa laitteelta toiselle osana laajempaa järjestelmää tai palvelua. Sähkön etälukumittari, joka mahdollistaa sähkön kulutuksen reaaliaikaisen seuraamisen, on esimerkki M2M-teknologian sovelluksista.

Suomen väestörakenne muuttuu. Tilastokeskuksen mukaan yli 65-vuotiaiden osuus väestöstä nousee lähes 30 prosenttiin vuoteen 2040 mennessä samalla kun työikäisten osuus pienenee erityisesti suurten ikäluokkien jäädessä eläkkeelle. Lisäksi väestöllinen huoltosuhte nousee

nopeasti.

DNA on huomionnut ikääntyvän väestön erityistarpeet muun muassa avaamalla senioreille suunnatun oman asiakaspalvelulinjan. DNA osallistuu ikäihmisten digitaalisen syrjäytymisen ehkäisyyn yhteistyössä ICT-alan edunvalvontajärjestön FiCom ry:n kanssa. Tekniset ratkaisut, kuten etälääketiede, etävalvonta ja erilaiset automaattiset turvaratkaisut, kuten itsestään sammuva liesi tai turvaranneke, mahdollistavat ikäihmisten selviytymisen kotioloissa pidempään. Mahdollisuus hoitaa asioita sähköisesti vähentää liikkumistarpeita silloin, kun liikkuminen on vaikeaa tai esimerkiksi sääolosuhteiden vuoksi vaarallista. (Lähde: FiCom 2011.)

## 5. Lapset ja nuoret

DNA:lle on tärkeää edistää lasten ja nuorten turvallista internetin ja matkapuhelimen käyttöä. DNA on allekirjoittanut eurooppalaisen puitesopimuksen, jonka tarkoituksena on parantaa varhaisteinien ja lasten matkapuhelinkäytön turvallisuutta (European Framework for Safer Mobile Use by Younger Teenagers and Children). DNA on myös allekirjoittanut kansalliset käytännösäännöt nuorten teini-ikäisten ja lasten turallisesta matkapuhelimen käytöstä.

Tietoturvakasvatuksen lisäksi DNA on osallistunut lapsi- ja nuorisotyöhön tukemalla muun muassa koulukiusaamisen ehkäisyä. Syksyllä 2012 DNA aloitti yhteistyökumppanina Opetushallituksen käynnistämässä valtakunnallisessa Innolukio-hankkeessa. Hankkeen tavoitteena on kehittää innostava oppimisympäristö, jota tukee vaihtuviin tehtäviin perustuva idea- ja tuotekehityskilpailu. Yksi Innolukion keskeisistä tavoitteista on tieto- ja viestintäteknikan sekä erityisesti matkapuhelinten tarjoamien mahdollisuuksien hyödyntäminen lukioiden oppimisympäristössä.

DNA sopi kolmivuotisesta yhteistyöstä lastensuojelun palveluita tarjoavan SOS-Lapsikylä ry:n kanssa syksyllä 2011. DNA tukee SOS-Lapsikylää rahallisesti ja toimipisteiden tietoliikenneyhteyksillä ja on yksi yhdistyksen pääyhteistyökumppaneista. Ensimmäisenä yhteistyövuonna rahallinen tuki ohjattiin terapiatoimintaan. Vuonna 2012 tuki osoitettiin ennaltaehkäisevään perheiden avohuoltotoimintaan. Lisäksi DNA tukee yhdistyksen muuta varainkeruuta esimerkiksi osallistumalla vapaaehtoistyöhön oman henkilöstönsä voimin.

Vastuullisena toimijana DNA ottaa huomioon muuttuvan yhteiskunnan muuttuvat palvelutarpeet.

## Lähteet:

DNA Suomalaiset ja viihde 2011 –tutkimus, FiCom ry:n Toimialakatsaus 2011 (haettu <http://www.ficom.fi/toimialakatsaus/index.html>)

# Raportointi perustuu GRI-ohjeistukseen

DNA Oy jatkoi vuonna 2012 vastuullisuusraportointiaan kansainvälisen Global Reporting Initiative (GRI) -viitekehyksen mukaan. Ilmestynyt raportti on yrityksen kolmas GRI-raportti. Raportointijakso on yksi kalenterivuosi, ja DNA julkaisee GRI:n mukaisen yritysraportin kerran vuodessa. Edellinen raportti julkaistiin 8.3.2012. Kaikki DNA:n raportit on tehty GRI Sustainability Reporting Guidelinesin G3-ohjeistuksen mukaan.

DNA:n yritysraportointi perustuu GRI:n määrittelemiä ohjeisiin, periaatteisiin ja laskentatapoihin. Raportointi kattaa DNA Oy:n, DNA Kaupan sekä Forte Netservices Oy:n tiedot. DNA osti ulkoistuskumppaniiltaan GoExcellentiltä asiakaspalvelukokonaisuuden heinäkuun alussa. GoExcellentin tiedot on huomioitu raportissa taloudellisen ja ympäristövastuun osalta sekä pääosin myös sosiaalisen vastuun tunnuslukujen osalta. Mahdolliset poikkeamat tästä tai tarkennukset raportin laskentarajassa on ilmoitettu erikseen tunnuslukujen yhteydessä. Samoin mahdolliset muutokset mittaustekniikassa on ilmoitettu erikseen kyseisten tunnuslukujen yhteydessä.

GRI-raportointimalli nojaa pitkälti olennaisuusperiaatteeseen: yritys raportoi oman liiketoimintamallinsa kannalta olennaiset tunnusluvut ja indikaattorit. DNA teki yritysraportin olennaisuusanalyysin loppuvuodesta 2011; lisää olennaisuuden määrittelyä kohdassa [Yritysvastuun johtaminen DNA:lla](#).

DNA kehitti raportointiaan vuonna 2012 laajentamalla ympäristövastuun tunnusluvut kattamaan myös GHG-protokollan mukaiset päästöt. Lisäksi raportoitiin kolme uutta hallinnon tunnuslukua sekä kaksi uutta ihmisoikeuksiin liittyvää tunnuslukua. DNA:n vuoden 2012 GRI-raportti on varmennettu ulkopuolisen tahon toimesta energiankulutuksen osalta.

Raportoivat GRI-tunnusluvut on käsitelty hallituksen tarkastusvaliokunnassa. Yritysvastuuryhmä kehittää ja tarkistaa raportin laajuutta vuosittain.

## Yhteystiedot

DNA Oy:n yritysraportin laadinnasta vastaa yritysraportin asiantuntija Noomi Lehtosaari, puh. 044 044 2345, .

Johtoryhmätasolla DNA:n yritysraportista vastaa talousjohtaja Timo Karppinen, .

## Lähteet

EPSI Rating asiakastytyväisyystutkimus (2012): [Matkaviestinnän tyytyväisyys Suomessa 2012](#). Julkaistu 22.10.2012. Haettu 7.12.2012.

Suomen virallinen tilasto (SVT) (2009): [Väestöennuste 2009–2060](#) [verkkajulkaisu]. ISSN=1798-5137. Helsinki:Tilastokeskus. Haettu 5.1.2012.

Viestintävirasto (2011): [Katsaus Viestintäviraston toimintaympäristöön 2012–2016](#). Julkaistu 14.12.2011.

# GRI-indeksi

- Raportoidaan kokonaan
- Raportoidaan osittain
- Ei raportoida

GRI	Indikaattori	Viite	Raportointi
<b>1. Strategia ja analyysi</b>			
1.1	Toimitusjohtajan katsaus	<a href="#">Johdon katsaus</a>	●
1.2	Organisaation keskeiset vaikutukset, riskit ja mahdollisuudet	<a href="#">Johdon katsaus</a> , <a href="#">toimintaympäristö</a> , <a href="#">strategia</a> , <a href="#">hallituksen toimintakertomus</a>	●
<b>2. Organisaation taustakuvaus</b>			
2.1	Organisaation nimi	DNA Oy	●
2.2	Tärkeimmät tavaramerkit, tuotteet ja palvelut	DNA ja DNA WELHO	●
2.3	Operatiivinen rakenne	<a href="#">DNA lyhyesti</a> , <a href="#">keskeiset tapahtumat</a> . Katso myös konsernitilinpäätöksen liitetiedot kohta 18 <a href="#">Osuudet osakkuusyhtiöissä</a> ja kohta 34 <a href="#">Lähipiiritapahtumat</a> .	●
2.4	Organisaation pääkonttorin sijainti	Konsernitilinpäätöksen liitetiedot: kohta 1 <a href="#">Konsernin perustiedot</a> .	●
2.5	Toimintojen maantieteellinen sijainti	DNA:n liiketoiminta sijoittuu lähes 100 %:sti Suomeen. Heinäkuussa 2011 DNA osti Forte Netservices Oy:n. Forten toiminnot sijoittuvat suurimmaksi osaksi Suomeen. Suomen toimintoja tuetaan muutamilla myynti- ja palveluhenkilöllä ulkomailta. Tarkemmin DNA:n tytäryhtiöistä ks. konsernitilinpäätöksen liitetiedot: kohta 34 <a href="#">Lähipiiritapahtumat</a> .	●
2.6	Omistusrakenne ja yhtiömuoto	<a href="#">Avainluvut</a> . Katso myös Tilinpäätöksen kohta 36 <a href="#">Osakkeen omistuksen jakauma ja tiedot osakkeen omistajista</a>	●
2.7	Markkina-alueet	DNA:n liiketoiminta sijoittuu lähes 100 %:sti Suomeen. Heinäkuussa 2011 DNA osti Forte Netservices Oy:n. Forten toiminnot sijoittuvat suurimmaksi osaksi Suomeen. Suomen toimintoja tuetaan muutamilla myynti- ja palveluhenkilöllä ulkomailta.	●
2.8	Organisaation toiminnan laajuus	<a href="#">Avainluvut</a> , <a href="#">DNA lyhyesti</a>	●
2.9	Merkittävät muutokset organisaation koossa, rakenteessa tai omistusrakenteessa raportointikaudella	<a href="#">Vuosi 2012</a> , <a href="#">Hallituksen toimintakertomus</a>	●
2.10	Raportointikaudella saadut palkinnot	DNA ei saanut raportointikaudella erityisiä palkintoja.	●
<b>3. Raportin muuttajat</b>			
<b>RAPORTIN KUVAUS</b>			
3.1	Raportointiajanjakso	GRI-raportti raportoidaan vuositason ja julkaistaan vuosikertomuksen yhteydessä vuosittain.	●
3.2	Edellisen raportin julkaisuajankohta	Edellinen raportti julkaistiin 8.3.2012.	●
3.3	Raportin julkaisu tiheys	Vuositain	●
3.4	Yhteystiedot	<a href="#">Raportin laatijan yhteystiedot</a>	●



## RAPORTIN LAAJUUS JA RAJAUKSET

3.5	Raportin sisällönmäärittely (olennaisuus, priorisointi, raportointia seuraavat sidosryhmät)	<a href="#">Raportointi</a>	●
3.6	Raportin rajaus	<a href="#">Raportointi</a>	●
3.7	Eriyiset rajoitukset raportin laajuudessa tai rajauksessa	<a href="#">Raportointi</a>	●
3.8	Raportointiperiaatteet yhteisyritysten, tytäryhtiöiden, vuokrakohdeiden ja ulkoistettujen toimintojen raportoinnille	<a href="#">Raportointi</a>	●
3.9	Tiedon mittaamistekniikat ja laskentaperusteet	<a href="#">Raportointi</a>	●
3.10	Muutokset aiemmin raportoituihin tietoihin	Mahdolliset poikkeamat tai tarkennukset raportin laskentarajassa on ilmoitettu erikseen tunnuslukujen yhteydessä. Katso tarkemmin kohdasta <a href="#">Raportointi</a> .	●
3.11	Merkittävät muutokset raportin laajuudessa, rajauksissa tai mittausmenetelmissä	Mahdolliset poikkeamat tai tarkennukset raportin laskentarajassa on ilmoitettu erikseen tunnuslukujen yhteydessä. Katso tarkemmin kohdasta <a href="#">Raportointi</a> .	●

## GRI-OHJEISTON MUKAISESTI LAADITUN RAPORTIN SISÄLLYSLUETTELO

3.12	GRI-sisältövertailu (sisältää viittaukset sivuille, joista kunkin asiakohdan tiedot löytyvät)	<a href="#">GRI-sisältöindeksi</a>	●
------	---	------------------------------------	---

## VARMENNUS

3.13	Periaatteet ja käytäntö raportin ulkopuoliseen varmennukseen	DNA:n yritysvastuuraportti on varmennettu energiankulutuksen laskennan osalta: <a href="#">Varmennuslausunto</a>	●
------	--	--	---

## 4. Hallintotapa, sitoumukset ja yhteistyö

## HALLINTOTAPA

4.1	Organisaation hallintorakenne	<a href="#">Hallinnointi</a>	●
4.2	Hallituksen puheenjohtajan asema	DNA Oy:n hallituksen puheenjohtaja ei ole yhtiön toimivan johdon jäsen. Katso <a href="#">Hallitus</a> ja <a href="#">Hallituksen jäsenet</a> .	●
4.3	Hallituksen jäsenten riippumattomuus	<a href="#">Hallituksen jäsenet</a>	●
4.4	Osakkeenomistajien ja henkilöstön vaikutusmahdollisuudet hallituksen toimintaan	Osakkeenomistajat käyttävät päätösvaltaansa yhtiökokouksessa. DNA:n hallituksessa ei ole henkilöstön edustajaa. Henkilöstön edustajat osallistuvat yhtiön laajennetun johtoryhmän kokouksiin. Katso myös <a href="#">Selvitys hallinnointi- ja ohjausjärjestelmästä</a> .	●
4.5	Yhteiskuntavastuun tulosten vaikutus hallituksen ja johdon palkitsemiseen	DNA:n palkitsemisperiaatteisiin ei sisälly erityistä määrittelyä yhteiskuntavastuun tulosten vaikutuksista johdon palkitsemisperusteisiin. Tarkemmin hallituksen ja johdon palkitsemisesta katso konsernitilinpäätöksen liitetiedot kohta 15 <a href="#">Osakekohtainen tulos</a> ja kohta 10 <a href="#">Työsuhte-etuuksista aiheutuvat kulut</a> .	●
4.6	Menettelytavat eturistiriitojen välttämiseksi hallitustyöskentelyssä	Hallituksen jäsen ei osallistu sellaisen päätöksen tekemiseen, jonka osalta hänen tulee eturistiriidan johdosta lain mukaan jäädä itsensä. Katso tarkemmin <a href="#">Hallitus</a> .	●
4.7	Hallituksen jäsenten asiantuntemus ja pätevyys taloudellisen, sosiaalisen ja ympäristöstrategian osalta	DNA:n hallitus ei ole nimennyt keskuudestaan erityisesti yritysvastuuseen perehtyviä jäseniä eikä yhtiöllä ole erillistä prosessia hallituksen jäsenten pätevyuden arvioimiseksi yritysvastuun näkökulmasta. Katso myös <a href="#">Hallituksen jäsenet</a> .	●
4.8	Organisaation arvot ja toimintaperiaatteet yritysvastuun näkökulmasta sekä niiden toimeenpanokäytännöt	<a href="#">Yritysvastuun johtaminen DNA:lla ja Vastuullinen kumppanuus</a>	●
4.9	Tapa, jolla hallitus valvoo organisaation yritysvastuun toteutumista	Hallitus valvoo yritysvastuun toteutumista samoin periaattein, joilla se valvoo yhtiön muutakin toimintaa. Katso tarkemmin <a href="#">Hallitus</a> .	●

4.10	Hallituksen toiminnan arviointi	Hallitus arvioi toimintaansa vuosittain itsearviointina. Katso tarkemmin <a href="#">Hallitus</a> .	🟡
<b>ULKOPUOLISET SITOUMUKSET</b>			
4.11	Varovaisuusperiaatteen soveltaminen	<a href="#">Riskit ja riskienhallinta</a>	🟡
4.12	Sitoutuminen ulkopuolisiin yhteiskuntavastuun periaatteisiin tai aloitteisiin	DNA allekirjoitti syksyllä 2010 nuorten teini-ikäisten ja lasten turvallista matkapuhelimen käyttöä koskevat kansalliset käytännesäännöt. Samana syksynä DNA allekirjoitti myös eurooppalaisen puitesopimuksen, jonka tarkoitus on parantaa varhaisiän ja lasten matkapuhelinkäytön turvallisuutta (European Framework for Safer Mobile Use by Younger Teenagers and Children). DNA on myös allekirjoittanut <a href="#">Monimuotoisuussitoumuksen</a> ja liittynyt <a href="#">Suomen Monimuotoisuusverkostoon</a> .	🟡
4.13	Jäsenyydet järjestöissä, yhdistyksissä ja edunvalvontaorganisaatioissa	DNA:n merkittävimmät jäsenyydet: Palta ry, GSM Association, European Competitive Telecommunications Association (ECTA), FiBS ry ja Suomen Monimuotoisuusverkosto. Tarkemmin DNA:n jäsenyyksistä katso <a href="#">Sidosryhmät</a> .	🟢
<b>SIDOSRYHMÄTOIMINTA</b>			
4.14	Organisaation sidosryhmät	Määritelty yritys vastuun ohjausryhmässä osana olennaisuusanalyysia. Lisätietoa katso <a href="#">Sidosryhmät</a> .	🟢
4.15	Sidosryhmien määrittely ja valinta	Määritelty yritys vastuun ohjausryhmässä osana olennaisuusanalyysia. Lisätietoa katso <a href="#">Sidosryhmät</a> .	🟢
4.16	Sidosryhmävuorovaikutuksen muodot	<a href="#">Sidosryhmät</a>	🟢
4.17	Sidosryhmävuorovaikutuksessa esiin nousseet teemat ja huolenilmaukset	<a href="#">Sidosryhmät</a>	🟢
<b>5. Johtamistapa ja tunnusluvut</b>			
<b>Talous</b>			
Lähestymistapa taloudellisen vastuun johtamiseen		<a href="#">Taloudellinen vastuu</a>	🟡
Taloudellisen vastuun tunnusluvut			
<b>NÄKÖKULMA: TALOUDELLINEN TOIMINTA</b>			
EC1	Taloudellisen lisäarvon syntyminen ja jakautuminen	Katso <a href="#">DNA:n taloudelliset vaikutukset toimintaympäristöön</a> . Lisätietoa <a href="#">Konsernin tuloslaskelma</a> .	🟢
EC2	Ilmastonmuutoksen taloudelliset seuraamukset ja muut riskit ja mahdollisuudet organisaation toiminnalle	Ei raportoida vuodelta 2012.	🟡
EC3	Eläketurvan kattavuus	Konsernitilinpäätöksen liitetiedot: kohta 2 <a href="#">Tilinpäätöksen laatimisvelvoitteet</a> ja kohta 26 <a href="#">Eläkevelvoitteet</a> .	🟢
EC4	Valtiolta saatu merkittävä taloudellinen avustus	DNA ei ole saanut valtiolta tai muilta julkishallinnollisilta yhteisöiltä merkittäviä avustuksia vuonna 2012.	🟢
<b>NÄKÖKULMA: MARKKINA-ASEMA</b>			
EC5	Tavanomaisten alkupalkkojen ja paikallisen minimipalkan suhde organisaation keskeisissä toimipaikoissa	Ei raportoida vuodelta 2012.	🟡
EC6	Ostot paikallisilta toimittajilta	Ei raportoida vuodelta 2012.	🟡
EC7	Paikalliset rekrytoinnit	Ei raportoida vuodelta 2012.	🟡
<b>NÄKÖKOHTA: EPÄSUORAT TALOUDELLISET VAIKUTUKSET</b>			
EC8	Infrastruktuuri-investoinnit sekä tarjotut yleishyödylliset palvelut	<a href="#">Taloudellinen vastuu</a> , <a href="#">Verkkoinfrastruktuuri</a>	🟡

EC9	Keskeiset epäsuorat taloudelliset vaikutukset ja niiden laajuus	Ei raportoida vuodelta 2012.	○
<b>Ympäristö</b>			
Lähestymistapa ympäristöllisen vastuun johtamiseen		<u>Ympäristövastuu</u>	●
Ympäristövastuun tunnusluvut			
<b>NÄKÖKULMA: MATERIAALIT</b>			
EN1	Materiaalien käyttö	Ei raportoida vuodelta 2012.	○
EN2	Kierrätysmateriaalien käyttö	Ei raportoida vuodelta 2012.	○
<b>NÄKÖKULMA: ENERGIA</b>			
EN3	Päälähteiden suora energiankulutus	<u>Ympäristövastuu</u>	●
EN4	Päälähteiden epäsuora energiankulutus	<u>Ympäristövastuu</u>	●
EN5	Säästämisestä ja tehokkuusparannuksista syntyneet energiansäästöt	DNA osallistui syksyllä 2012 Energiansäästöviikkoon, jonka yhteydessä henkilöstölle tiedotettiin energiatehokkuustoimenpiteistä toimistolla ja kotona. Katso myös <u>Ympäristövastuu</u> .	●
EN6	Energiatehokkaat tuotteet ja palvelut	<u>Energiankulutus</u>	●
EN7	Toimenpiteet epäsuoran energiankulutuksen vähentämiseksi ja saavutetut säästöt	DNA:n pääkonttori muutti loppukesästä 2012 uusiin toimitiloihin Helsingin Käpylään. Uusi pääkonttori on rakennettu YIT:n Energianero-konseptin mukaan, joka itsessään vähentää energiankulutusta. Katso lisää <u>Ympäristövastuu</u> .	●
<b>NÄKÖKULMA: VESI</b>			
EN8	Veden kulutus	Ei raportoida vuodelta 2012.	○
EN9	Vesilähteet, joihin vedenotto vaikuttaa merkittävästi	Ei raportoida vuodelta 2012.	○
EN10	Veden kierrätys ja uudelleenkäyttö	Ei raportoida vuodelta 2012.	○
<b>NÄKÖKULMA: BIODIVERSITEETTI</b>			
EN11	Luonnon monimuotoisuuden kannalta rikkailla alueilla tai niiden läheisyydessä omistettujen tai hallinnoitujen maa-alueiden sijainti ja koko	DNA:n liiketoiminnan keskeinen osa on matkaviestinverkon operointi ja omistaminen. Osa matkaviestinverkon tukiasemista sijaitsee luonnon monimuotoisuuden kannalta rikkailla alueilla tai niiden läheisyydessä (esim. Natura-alueilla). DNA kiinnittää erityistä huomiota biodiversiteettiin kyseisissä kohteissa toimiessaan sekä toimii voimassaolevan lainsäädännön ja asetusten mukaisesti.	●
EN12	Organisaation toiminnan vaikutukset luonnon monimuotoisuuteen suojelualueilla tai monimuotoisuuden kannalta rikkailla alueilla	Ei raportoida vuodelta 2012.	○
EN13	Suojellut tai entisöidyt elinympäristöt	Ei raportoida vuodelta 2012.	○
EN14	Luonnon monimuotoisuuteen liittyvät strategiat, toimenpiteet ja suunnitelmat	Ei raportoida vuodelta 2012.	○
EN15	Uhanalaiset lajit organisaation toiminnan vaikutuspiirissä	Ei raportoida vuodelta 2012.	○
<b>NÄKÖKULMA: PÄÄSTÖT ILMAAN, JÄTEVEDET JA JÄTTEET</b>			
EN16	Suorat ja epäsuorat kasvihuonekaasupäästöt	<u>Ympäristövastuu</u>	●
EN17	Muut epäsuorasta energiankäytöstä aiheutuvat kasvihuonepäästöt	<u>Ympäristövastuu</u>	●
EN18	Toimenpiteet kasvihuonekaasupäästöjen vähentämiseksi	DNA käynnisti vuonna 2012 Mutkattoman työn pilotin pääkonttorin mobiilipisteessä työskenteleville työntekijöilleen. Pilotin seurauksena CO2-päästöt vähenivät 15 % vertailuajanjaksoon nähden. Katso lisää <u>Ympäristövastuu</u> .	●
EN19	Otsonikatoa aiheuttavien aineiden päästöt	Ei raportoida vuodelta 2012.	○

EN20	Typpi- ja rikkioksidipäästöt sekä muut merkittävät päästöt ilmaan päästölajeittain	Ei raportoida vuodelta 2012.	○
EN21	Päästöt veteen	Ei raportoida vuodelta 2012.	○
EN22	Jätteiden kokonaispaino tyypin ja loppusijoitusmenetelmän mukaan	<u>Ympäristövastuu</u>	●
EN23	Merkittävien vuotojen lukumäärä ja kokonaistilavuus	Ei raportoida vuodelta 2012.	○
EN24	Kuljetetun, maahantuodun, maastaviedyn tai käsitellyn ongelmajätteen määrä	Ei raportoida vuodelta 2012.	○
EN25	Vesistöt, joihin organisaation päästöillä on merkittävä vaikutus	Ei raportoida vuodelta 2012.	○

**NÄKÖKULMA: TUOTTEET JA PALVELUT**

EN26	Toimenpiteet tuotteiden ja palveluiden ympäristövaikutusten vähentämiseksi sekä toimenpiteiden vaikutuksen laajuus	<u>Ympäristövastuu</u>	●
EN27	Kierrätettyjen tuotteiden ja pakkausmateriaalien suhteellinen osuus myydyistä tuotteista tuoteryhmittäin	Ei raportoida vuodelta 2012.	○

**NÄKÖKULMA: MÄÄRÄYSTENMUKAISUUS**

EN28	Merkittävien ympäristömääräysten rikkomiseen liittyvien sakkojen rahallinen määrä	DNA:lle ei ole määrätty raportointijaksona ympäristölakien ja -määräysten noudattamatta jättämisestä sakkoja tai muita rangaistuksia.	●
EN29	Kuljetuksista ja työmatkoista aiheutuneet merkittävät ympäristövaikutukset	Ei raportoida vuodelta 2012.	○

**NÄKÖKULMA: YHTEENVETO**

EN30	Ympäristönsuojelukustannukset ja ympäristöinvestoinnit	Ei raportoida vuodelta 2012.	○
------	--	------------------------------	---

**Sosiaalinen toiminta**

Lähestymistapa henkilöstöjohtamiseen	<u>Sosiaalinen vastuu</u>	●
--------------------------------------	---------------------------	---

Henkilöstövastuun tunnusluvut

**NÄKÖKULMA: TYÖLLISTÄMINEN**

LA1	Henkilöstön kuvaus työsuhteen tyypin, työsuhteen ja toiminta-alueen mukaan	<u>Henkilöstö</u>	●
LA2	Henkilöstön vaihtuvuus	Henkilöstön keskimääräinen vaihtuvuus DNA-konsernissa vuonna 2012 oli 9,9 % (v. 2011 vaihtuvuus ilmoitettiin lähtövaihtuvuutena ollen 10,0 %). Luku ei sisällä GoExcellentin tietoja. Laskennassa ei ole huomioitu määräaikaista työsuhteita eikä konsernin sisäistä liikkuvuutta.	●
LA3	Henkilöstön etuudet jaoteltuna työsuhteen muodon mukaan	DNA Oy:n kaikille työntekijöille tarjotaan samat edut riippumatta työsuhteen muodosta. DNA Kauppa Oy:ssä ja Forte Netservices Oy:ssä on omat yhteiset edut ja käytännöt työsuhteen muodosta riippumatta.	●

**NÄKÖKULMA: HENKILÖSTÖN JA JOHDON VÄLISET SUHTEET**

LA4	Työehtosopimusten piirissä olevien työntekijöiden suhteellinen osuus	Koko DNA-konsernin henkilöstö kuuluu yleissitovien työehtosopimusten piiriin henkilöstöryhmän mukaisesti. Työntekijät kuuluvat Energia-ICT-Verkostoalan TES:iin ja toimihenkilöt ja ylemmät toimihenkilöt ICT-alan TES:iin toimihenkilöille ja ylemmille toimihenkilöille. Forte Netservices Oy:n henkilöstö kuuluu Erton Tietotekniikan palvelualan työehtosopimuksen piiriin.	●
LA5	Vähimmäisirtisanomisaika muutostilanteissa	Muutostilanteissa on noudatettu vähintään työehtosopimuksen mukaisia irtisanomisaikoja.	●

## NÄKÖKULMA: TYÖTERVEYS JA -TURVALLISUUS

LA6	Työsuojelutoimikuntien piiriin kuuluvien työntekijöiden osuus	DNA Oy:ssa on valittu lakisääteinen työsuojelutoimikunta, joka koostuu alueellisista työsuojeluvaltuutetuista. Toimikunnassa on kymmenen työsuojeluvaltuutettua, myös DNA Kaupan, sekä työsuojelupäällikkö. Toimikunta kokoontuu kvartaaleittain. Forte Netservices Oy:lla on oma työsuojelutoimikunta, joka koostuu työsuojeluvaltuutetusta, kahdesta varavaltuutetusta ja työsuojelupäälliköstä. Toimikunta kokoontuu kaksi kertaa vuodessa.	●
LA7	Tapaturmataajuus, ammattitaudit, menetetyt työpäivät, poissaolot, työhön liittyvät kuolemantapaukset	Sairaspoissaolojen suhteellinen määrä DNA-konsernissa oli 3,9 % prosenttia vuonna 2012 (vastaava luku 3,4 % v. 2011). Työhön liittyviä kuolemantapauksia oli nolla kappaletta, työtapaturmien määrä oli 28 (v. 2011:19) ja menetettyjen työpäivien määrä (työperäiset syyt) oli 113 (v. 2011:136). Reilut puolet työtapaturmista tapahtui työmatkalla töihin tai kotiin.	●
LA8	Työntekijöiden kouluttaminen ja neuvonta vakavien sairauksien varalta	DNA Oy:lla on kattava työterveyshuollon sopimus Mehiläisen kanssa. Sopimus sisältää lakisääteisten työterveyspalveluiden lisäksi muun muassa erikoislääkärin palvelut, työpsykologin ja työfysioterapeutin palvelut. Kaikki Mehiläisen toimipisteet ovat DNA:n henkilöstön käytössä ja lisäksi suurimpiin toimipisteisiin on järjestetty kuukausittain työterveyshoitajan vastaanotto. Yhteistyössä työterveyshuollon kanssa on järjestetty vuosittain työterveyspäivät, irti tupakasta -kampanja ja ergonomianeuvontaa. Ikävuositarkastukset järjestetään 30 vuodesta ylöspäin ja tarvittaessa tarjotaan tukea työkykyisyyden ylläpitämiseen Mehiläisen Työkuntoon-mallilla. Forte Netservices Oy:ssa työterveyshuollon sopimus on Diacor Oy:n sekä Suomen Terveystalon kanssa.	●
LA9	Työterveys- ja turvallisuusasioista sopiminen ammattiyhdistysten kanssa	DNA:n näkemys mukaan Suomessa lakisääteinen työsuojelutoiminta kattaa indikaattorin mukaisen toiminnan. Työsuojelutoimikuntaan 2012–2014 kuuluvat yksi työsuojeluvaltuutettu DNA:n toimipaikkaa kohden, työsuojelupäällikkö sekä toimitilahallinnon ja henkilöstöhallinnon edustajat. Työsuojelutoimikunta kokoontuu kvartaaleittain ja vakioasialistalla ovat muun muassa tapaturmatilastojen, sairauspoissaolotilastojen sekä ylityötilastojen läpikäynti sekä mahdollisiin työsuojelullisiin epäkohtiin puuttuminen. Työsuojelutoimikuntaan 2012–2014 Fortessa kuuluvat työsuojeluvaltuutettu, kaksi varavaltuutettua sekä työsuojelupäällikkö. Työsuojelutoimikunta kokoontuu kaksi kertaa vuodessa ja käy läpi tulevia muutoksia esim. henkilökuntaeduissa ja toimintamalleissa sekä työsuojeluvaltuutetun mahdollisesti saamat palautteet henkilökunnalta.	●

## NÄKÖKULMA: KOULUTUS

LA10	Keskimääräiset koulutustunnit työntekijää kohden	Koulutustunteja/henkilö keskimäärin v. 2012 (DNA Oy, ei sisällä DNA Kaupan tietoja): Ylemmät toimihenkilöt 30,8 Toimihenkilöt 22,5 Työntekijät 19,3 Keskimäärin/henkilö 17,9. Forte Netservices Oy 34,4 (kaikki toimihenkilöitä).	ⓘ
------	--	---	---

LA11	Henkilöstön osaamisen kehittämissohjelmat ja elinikäisen oppimisen toimintaohjelmat	DNA Oy:ssä on meneillään esimiesvalmennuksia, joissa DNA Kauppa Oy on mukana JET:ssä (Johtamisen erikoisammattitutkinto). JET:n ryhmiä on meneillään 2 kpl, joissa yhteensä noin 30 oppilasta. JET-ryhmiä DNA:lla on ollut aikaisemmin yhteensä 3 kpl, noin 45 oppilasta. Esimiestyötä tuetaan sisäiseen intraan rakennetulla verkkokoulutusmateriaalilla, joka toimii niin vanhojen esimiesten kertausmateriaalina kuin uusien esimiesten perehdyttämismateriaalinakin. Yhteisiä esimiestilaisuuksia vuodelle 2013 on suunniteltu pidettäväksi 4 kpl. DNA Kauppa Oy:llä lisäksi valmistumassa 2 ryhmää kaupan EAT:tä (Kaupan esimiehen erikoisammattitutkinto), yhteensä noin 30 oppilasta ja DNA:n asiakaspalvelussa 2 MYAT:tä (Myynnin ammattitutkinto), yhteensä noin 15 oppilasta. Osaamisen kehittäminen vahvasti osana kehityskeskusteluja ja jokapäiväistä esimiestoimintaa. Katso myös <a href="#">Henkilöstö</a> .	🟡
LA12	Niiden työntekijöiden prosentuaalinen määrä, joiden kanssa käydään säännöllisiä kehityskeskusteluja	DNA Oy:ssä ja Forte Netservices Oy:ssä on käyty kehityskeskustelut 100-prosenttisesti paikalla olevien vakituisten työntekijöiden kanssa sekä määräaikaisten kanssa, jos työsuhte jatkuu kyseisen vuoden lopulle. DNA Kauppa Oy:ssä käydään kaikkien työntekijöiden kanssa myyntikeskusteluja tarpeen mukaan. Myyntikeskusteluissa keskitytään myyntitaitojen ja -osaamisen kehittämiseen.	🟡

#### NÄKÖKULMA: MONIMUOTOISUUS JA TASAVERTAISET MAHDOLLISUUDET

LA13	Hallintoelinten ja henkilöstön monimuotoisuus	Alkuvuonna 2012 hallituksen kahdeksasta jäsenestä naisia oli kaksi. Hallituksen kokoonpano muuttui varsinaisessa yhtiökokouksessa 15.3.2012, jonka jälkeen hallituksen kuudesta jäsenestä naisia oli yksi. Alkuvuonna 2012 konsernin johtoryhmän yhdestätoista jäsenestä naisia oli kolme. Johtoryhmän kokoonpano muuttui 7.6.2012, jonka jälkeen johtoryhmän seitsemästä jäsenestä naisia oli kaksi. Talousjohtajan sijaisena ajalla 28.6.–30.11.2012 toimi nainen. Henkilöstön osalta katso <a href="#">Henkilöstö</a> .	🟡
LA14	Naisten ja miesten peruspalkkojen suhde henkilöstöryhmittäin.	Ei raportoida vuodelta 2012.	🟠

#### Ihmisoikeudet

Lähestymistapa ihmisoikeuskysymysten johtamiseen	Ei raportoida vuodelta 2012.	🟠
Ihmisoikeuskysymyksiin liittyvät tunnusluvut		

#### NÄKÖKULMA: INVESTOINTI- JA HANKINTAKÄYTÄNNÖT

HR1	Ihmisoikeusasioiden huomioiminen investointipäätöksissä	Ei raportoida vuodelta 2012.	🟠
HR2	Alihankkijoiden ja urakoitsijoiden ihmisoikeusarviointi	Vuonna 2012 otimme käyttöön eettisen sopimusliitteen kaikkiin uusiin tekniikan hankinnan ja logistiikan toimittajasopimuksiin. Katso lisää <a href="#">Vastuullinen kumppanuus</a> .	🟡
HR3	Henkilöstön koulutus ihmisoikeuksiin liittyvistä poliitikoista ja toimintakäytännöistä	DNA:lla on konsernin tason eettiset periaatteet, jotka perustuvat DNA:n toimintatavoille sisältäen tasa-arvon ja syrjimättömyyden noudattamisen kaikissa tilanteissa. Henkilöstöä koulutetaan säännöllisesti eettisistä periaatteista ja ne on jalkautettu koko organisaatioon. Katso myös <a href="#">Vastuullinen kumppanuus</a> .	🟡

#### NÄKÖKULMA: SYRJINNÄNVASTAISUUS

HR4	Syrjintätapausten ja niihin liittyneiden toimenpiteiden lukumäärä	DNA-konsernissa ei ollut syrjintätapauksia vuonna 2012.	🟢
-----	---	---	---

**NÄKÖKULMA: YHDISTYMISVAPAAUS JA YHTEISTOIMINTANEUVOTTELUT**

HR5	Toiminnot, joissa järjestäytymisvapaus ja kollektiivinen neuvottelu-oikeus on uhattuna	DNA ei ole tunnistanut omista toiminnoistaan yhtään liiketoimintayksikköä, jossa yhdistymisvapaus voisi olla vaarassa. DNA kunnioittaa työntekijän oikeutta järjestäytyä tai edustaa ammattiliittoa työehtosopimusneuvotteluissa.	●
-----	--	---	---

**NÄKÖKULMA: LAPSITYÖVOIMA**

HR6	Toiminnot, joihin liittyy riski lapsityövoiman käytöstä	Ei raportoida vuodelta 2012.	○
-----	---	------------------------------	---

**NÄKÖKULMA: PAKKOTYÖ**

HR7	Toiminnot, joihin liittyy riski pakkotyövoiman käytöstä	Ei raportoida vuodelta 2012.	○
-----	---	------------------------------	---

**NÄKÖKULMA: TURVALLISUUSKÄYTÄNNÖT**

HR8	Ihmisoikeuskoulutukseen ja toimintakäytäntöihin koulutetun turvallisuushenkilöstön määrä	Ei raportoida vuodelta 2012.	○
-----	--	------------------------------	---

**NÄKÖKULMA: ALKUPERÄISVÄESTÖJEN OIKEUDET**

HR9	Alkuperäiskansojen oikeuksien rikkomukset ja niiden estämiseksi toteutetut toimenpiteet	Ei raportoida vuodelta 2012.	○
-----	---	------------------------------	---

**Yhteiskunta**

Lähestymistapa yhteiskunnallisten kysymysten johtamiseen	<u>DNA yhteiskunnassa</u>	●
--	---------------------------	---

Yhteiskuntaan liittyvät toimintaindikaattorit

**NÄKÖKULMA: YHTEISÖT**

SO1	Paikallisyhteisöihin kohdistuvien liiketoiminnan vaikutusten arviointi ja niiden hallintaan liittyvät ohjelmat	Ei raportoida vuodelta 2012.	○
-----	--	------------------------------	---

**NÄKÖKULMA: LAHJONTA**

SO2	Korruptioon liittyvän riskianalyysin läpikäyneiden liiketoimintayksiköiden määrä	Ei raportoida vuodelta 2012.	○
-----	--	------------------------------	---

SO3	Henkilöstön koulutus korruptioon liittyvistä politiikoista ja toimintakäytännöistä	Yritysvastuuasiantuntija on kouluttanut DNA:n henkilöstöä korruptioon ja sen ehkäisemiseen liittyvistä konsernin toimintatavoista. Lisäksi koko henkilöstölle on jalkautettu konsernin eettiset periaatteet, joissa on erilliset ohjeet korruptioon liittyen. Katso myös <u>Vastuullinen kumppanuus</u> .	●
-----	--	---	---

SO4	Korruptio-/lahjontatapauksiin liittyvät toimenpiteet	DNA:ssa ei ilmennyt yhtään lahjontatapausta vuoden 2012 aikana.	●
-----	--	---	---

**NÄKÖKULMA: JULKISHALLINTO**

SO5	Osallistuminen julkishallinnon kehittämiseen ja lobbaukseen	DNA osallistuu aktiivisesti suomalaisen tietoyhteiskunnan kehittämiseen DNA:han ja sen toimintaympäristöön vaikuttavissa säädöshankkeissa. DNA:lla on julkishallinnon kanssa toimimista varten ohjeet henkilöstölle, ja DNA:n lakiosasto ylläpitää listaa DNA:n edustajista viranomaistyöryhmissä.	●
-----	---	--	---

SO6	Poliittisille tahoille annetut tuet	DNA:n periaate on olla tukematta puolueita, poliittikoita tai vastaavia instituutioita. Sen mukaisesti DNA ei ole antanut kyseisen kaltaista tukea vuonna 2012.	●
-----	-------------------------------------	---	---

**NÄKÖKULMA: KILPAILUN RAJOITUKSET**

SO7	Kilpailun rajoittamiseen ja monopoliaseman väärinkäyttöön liittyvät oikeustoimet	Kilpailusääntöjen noudattaminen on osa DNA Oy:n toimintaperiaatteita. Raportointijaksolla yhtiöllä tai sen sataprosenttisesti omistamalla tytäryhtiöllä ei ollut kilpailuoikeuden rajoittamiseen tai monopoliaseman väärinkäyttöön liittyviä oikeudenkäyntejä.	●
-----	--	--	---

**NÄKÖKULMA: MÄÄRÄYSTENMUKAISUUS**

SO8	Lakien ja säädösten rikkomuksista annetut sakot ja muut seuraamukset	DNA ei ole saanut indikaattoriin liittyviä merkittäviä sakkoja tai muita rangaistuksia.	●
-----	--	---	---

**Tuotevastuu**

 Lähestymystapa tuotevastuun johtamiseen Ei raportoida vuodelta 2012. ○

## Tuotevastuun tunnusluvut

**NÄKÖKULMA: ASIAKKAIDEN TERVEYS JA TURVALLISUUS**

 PR1 Tuotteiden ja palvelujen terveys- ja turvallisuusvaikutusten arviointi elinkaaren eri vaiheissa Ei raportoida vuodelta 2012. ○

 PR2 Tuotteiden ja palvelujen terveys- ja turvallisuusvaikutusten rikkomukset Ei raportoida vuodelta 2012. ○
**NÄKÖKULMA: TUOTE- JA PALVELUTIEDOT**

 PR3 Tuotteisiin ja palveluihin liittyvä pakollinen tuoteinformaatio Ei raportoida vuodelta 2012. ○

 PR4 Tuoteinformaatioon ja tuotemerkintöihin liittyvien määräysten ja vapaaehtoisten periaatteiden rikkomukset Ei raportoida vuodelta 2012. ○

 PR5 Asiakastyytyväisyyteen liittyvät käytännöt ja asiakastyytyväisyystutkimusten tulokset Katso EPSI-ratingtulokset [Sidosryhmät](#)-sivulta. ●
**NÄKÖKULMA: MARKKINOINTIVIESTINTÄ**

 PR6 Markkinointiviestinnän (ml. mainonta ja sponsorointi) lainmukaisuus sekä standardien ja vapaaehtoisten periaatteiden täytyminen Markkinointiviestintää koskevan lainsäädännön noudattaminen on osa DNA Oy:n toimintaperiaatteita. Lisäksi DNA Oy ottaa markkinointiviestintää suunnitellessaan huomioon Kansainvälisen kauppakamarin ICC:n markkinointisäännöt ja muut Suomessa sovellettavat markkinointia koskevat ohjeet, kuten Suomen Asiakkuusmarkkinointiliiton, ASML:n, reilun pelin säännöt. Markkinointiviestinnän oikeudellisuuden varmistamiseksi DNA Oy:n markkinointi toimii yhteistyössä lakiosaston kanssa. ●

 PR7 Markkinointiviestintää koskevien määräysten ja säännösten sekä vapaaehtoisten periaatteiden rikkomukset DNA Oy ei ole vuonna 2012 saanut markkinointiinsa liittyviä langettavia tuomioistuinten päätöksiä, eikä markkinaoikeuden päätöksiin liittyviä uhkasakkoja määrätty maksettavaksi. ●
**NÄKÖKULMA: ASIAKKAIDEN YKSITYISYDEN SUOJA**

 PR8 Asiakkaiden yksityisyyden suojan rikkomiseen ja asiakastietojen hävittämiseen liittyvät valitukset Ei raportoida vuodelta 2012. ○
**NÄKÖKULMA: MÄÄRÄYSTENMUKAISUUS**

 PR9 Tuotteisiin ja palveluihin liittyvän lainsäädännön ja säästösten rikkomisesta aiheutuneet merkittävät sakot DNA:lle ei ole määrätty merkittäviä sakkoja tai muita korvauksia tuotteiden ja palveluiden toimittamiseen ja käyttämiseen liittyvien lakien ja määräysten noudattamatta jättämisestä raportointijakson aikana. ●





DNA Oy • Läkkipäntie 21, 00620 Helsinki • [www.dna.fi](http://www.dna.fi)